



สำนักงานเขตพื้นที่การศึกษาประถมศึกษาขอนแก่น เขต 5

# คู่มือการปฏิบัติงาน

นางสาวภัคชญญา บุญโสภณ  
ตำแหน่ง นักวิชาการพัสดุชำนาญการ

กลุ่มบริหารงานการเงินและสินทรัพย์

สำนักงานเขตพื้นที่การศึกษาประถมศึกษาขอนแก่น เขต 5

## 1. ชื่องาน

การควบคุมพัสดุ (การเก็บรักษาพัสดุ)

## 2. วัตถุประสงค์

เพื่อให้การควบคุมพัสดุ (การเก็บรักษาพัสดุ) ถูกต้องเป็นระบบตามขั้นตอนที่ระเบียบกำหนด

## 3. ขอบเขตของงาน

การควบคุมพัสดุ(การเก็บรักษาพัสดุ)ตามพระราชบัญญัติการจัดซื้อจัดจ้างและการบริหารพัสดุภาครัฐ พ.ศ. 2560 แต่ไม่รวมถึงการดำเนินการในระบบ GFMS ซึ่งผู้ปฏิบัติงานจะต่องจัดทำคู่มือการปฏิบัติงานของตนเองตามที่ได้ รับมอบหมายงาน

## 4. คำจำกัดความ

-

## 5. ขั้นตอนการปฏิบัติงาน

### การเก็บรักษาพัสดุ

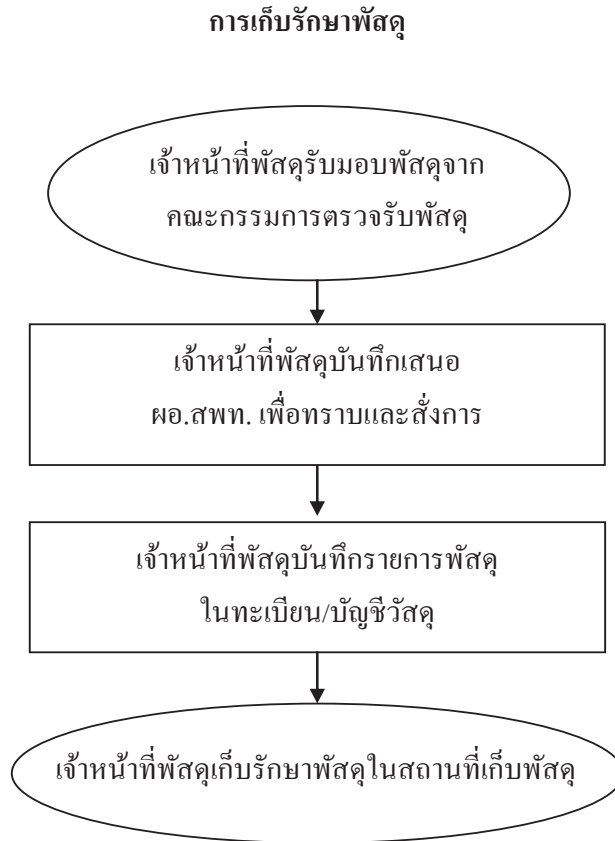
5.1 เจ้าหน้าที่พัสดุรับมอบพัสดุจากคณะกรรมการตรวจรับพัสดุ

5.2 เจ้าหน้าที่พัสดুবันทิกเสนอ ผอ.สพท. เพื่อทราบและสั่งการ

5.3 เจ้าหน้าที่พัสดুবันทิกรายการพัสดุในทะเบียน/บัญชีพัสดุ

5.4 เจ้าหน้าที่พัสดุเก็บรักษาพัสดุในสถานที่เก็บพัสดุให้ถูกต้องครบถ้วนตามบัญชีหรือทะเบียนคุม

## 6. Flow Chart การปฏิบัติงาน



## 7. แบบฟอร์มที่ใช้

7.1 ทะเบียน/บัญชีวัสดุ

## 8. เอกสาร/ หลักฐานอ้างอิง

ระ8.1 พระราชบัญญัติการจัดซื้อจัดจ้างและการบริหารพัสดุภาครัฐ พ.ศ. 2560

**9. สรุปมาตรฐานกระบวนการงาน**

4 ชื่องาน การควบคุมพัสดุ (การเก็บรักษาพัสดุ)		ส่วนราชการ กลุ่มบริหารงานการเงินและสินทรัพย์		รหัสเอกสาร		
มาตรฐานคุณภาพงาน : การควบคุมพัสดุ (การเก็บรักษาพัสดุ) ต้องเป็นระบบตามขั้นตอนที่ระบุไว้กำหนด						
ตัวชี้วัดที่สำคัญของกระบวนการงาน : ร้อยละการปฏิบัติตามข้อกำหนดพัสดุ (การเก็บรักษาพัสดุ) ตามที่ระบุไว้ข้อกำหนด						
ลำดับที่	ผังขั้นตอนการดำเนินงาน	รายละเอียดงาน	เวลาดำเนินการ	ผู้รับผิดชอบ	หมายเหตุ	
1	<pre> graph LR     A([1]) --&gt; B[2]     B --&gt; C[3]     C --&gt; D([4])             </pre>	เจ้าหน้าที่พัสดุรับมอบพัสดุจากคณะกรรมการตรวจรับพัสดุ	15 นาที	เจ้าหน้าที่พัสดุ	ระยะเวลาอาจเปลี่ยนแปลง	
2		เจ้าหน้าที่พัสดุนับที่เอกสาร คอ.สพท. เพื่อทราบและสั่งการ	ภายใน 1 วัน	เจ้าหน้าที่พัสดุ	ได้ตามความเหมาะสมและปริมาณงานที่ได้รับ	
3		เจ้าหน้าที่พัสดุนับที่รายการพัสดุในทะเบียน/บัญชี/วัสดุ		ภายใน 1 วัน	เจ้าหน้าที่พัสดุ	
4		เจ้าหน้าที่พัสดุนับรักษาพัสดุในสถานที่เก็บพัสดุ		ภายใน 1 วัน	เจ้าหน้าที่พัสดุ	
<b>เอกสารอ้างอิง</b> ระเบียบสำนักนายกรัฐมนตรี ว่าด้วยการพัสดุ พ.ศ. 2535 หมวด 3 ส่วนที่ 2, 3						

## 1. ชื่องาน

การควบคุมพัสดุ (การเบิก - จ่ายพัสดุ)

## 2. วัตถุประสงค์

เพื่อให้การควบคุมพัสดุ (การเบิก - จ่ายพัสดุ) ถูกต้องเป็นระบบตามขั้นตอนที่ระเบียบกำหนด

## 3. ขอบเขตของงาน

การควบคุมพัสดุ ( การเบิก - จั ายพัสดุ) ตามพระราชบัญญัติการจัดซื้อจัดจ้างและการบริหารพัสดุภาครัฐ พ.ศ. 2560 แต่ไม่รวมถึงการดำเนินการในระบบ GFMS ซึ่งผู้ปฏิบัติงานจะต้องจัดทำ คู่ มีผลการปฏิบัติงานของตนเองตามที่ได้ รับมอบหมายงาน

## 4. คำจำกัดความ

-

## 5. ขั้นตอนการปฏิบัติงาน

การเบิก – จ่ายพัสดุ

5.1 เจ้าหน้าที่พัสดุใน สพท. จัดทำใบเบิกพัสดุ

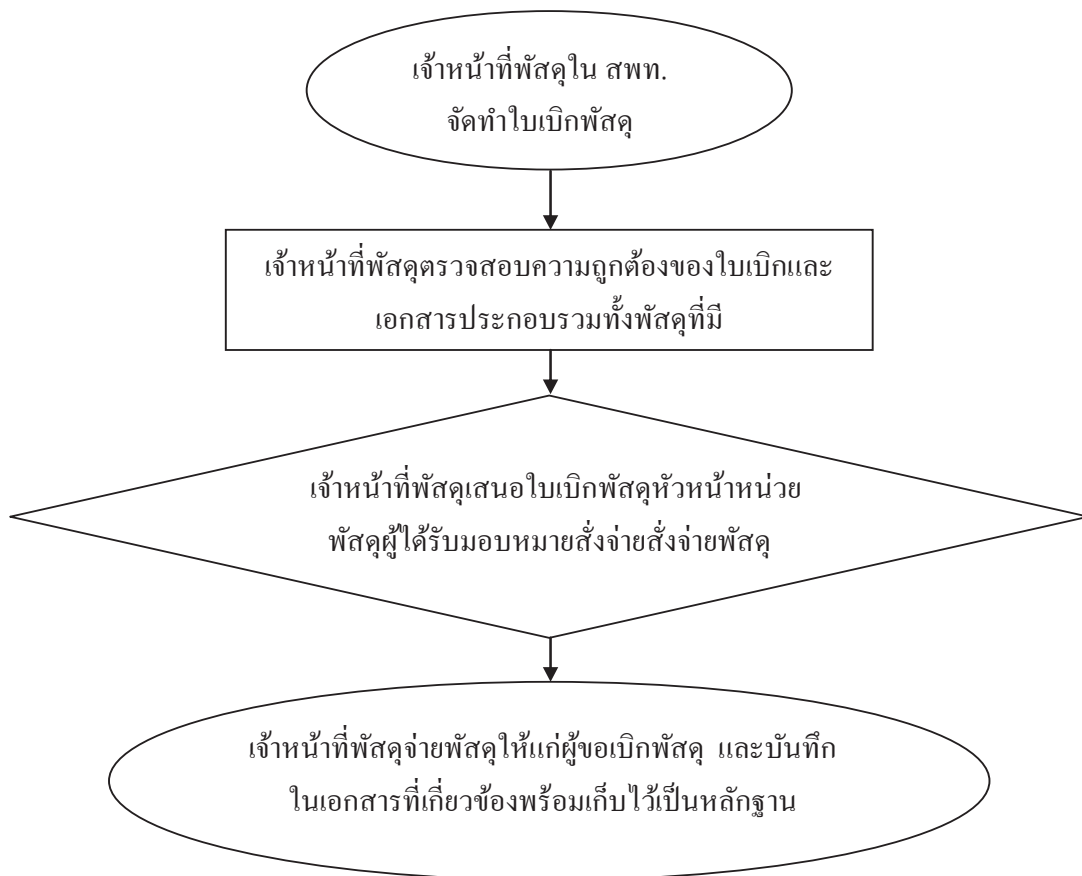
5.2 เจ้าหน้าที่พัสดุดตรวจสอบความถูกต้องของใบเบิกและเอกสารประกอบ  
รวมทั้งพัสดุที่มี

5.3 เจ้าหน้าที่พัสดุเสนอใบเบิกพัสดุ หัวหน้าหน่วยพัสดุผู้ได้รับมอบหมาย  
สั่งจ่ายพัสดุ

5.4 เจ้าหน้าที่พัสดุจ่ายพัสดุให้แก่ผู้ขอเบิกพัสดุและบันทึกในเอกสารที่เกี่ยวข้อง  
พร้อมเก็บไว้เป็นหลักฐาน

## 6. Flow Chart การปฏิบัติงาน

### การควบคุมพัสดุ (การเบิก - จ่ายพัสดุ)



## 7. แบบฟอร์มที่ใช้

7.1 ใบเบิกพัสดุ ทะเบียน/บัญชีวัสดุ

## 8. เอกสาร/ หลักฐานอ้างอิง

8.2 พระราชบัญญัติการจัดซื้อจัดจ้างและการบริหารพัสดุภาครัฐ พ.ศ. 2560

### 9. สรุปมาตรฐานกระบวนการงาน

ชื่องาน		ส่วนราชการ		รหัสเอกสาร	
การควบคุมพัสดุ (การเบิก - จ่ายพัสดุ)		ส่วนราชการ กลุ่มบริหารงานการเงินและสินทรัพย์			
มาตรฐานคุณภาพงาน : การควบคุมพัสดุ (การเบิก - จ่ายพัสดุ) ถือเป็นระบบตามขั้นตอนที่ระเบียบกำหนด					
ตัวชี้วัดที่สำคัญของกระบวนการงาน : ร้อยละการปฏิบัติที่ถูกต้องเป็นระบบของขั้นตอนที่ระเบียบกำหนด					
ลำดับที่	ผังขั้นตอนการดำเนินงาน	รายละเอียดงาน	เวลาดำเนินการ	ผู้รับผิดชอบ	หมายเหตุ
1	<pre> graph TD     Start([Start]) --&gt; Process[Process]     Process --&gt; Decision{Decision}     Decision --&gt; End([End])             </pre>	เจ้าหน้าที่พัสดุใน สพท. จัดทำใบเบิกพัสดุ	15 นาที	เจ้าหน้าที่พัสดุ	ระยะเวลาอาจเปลี่ยนแปลงได้ตามความ
2		เจ้าหน้าที่พัสดุดูตรวจสอบความถูกต้องของใบเบิกและเอกสารประกอบรวมทั้งพัสดุที่มี	15 นาที	เจ้าหน้าที่พัสดุ	เหมาะสมและปริมาณงานที่ได้รับ
3		เจ้าหน้าที่พัสดุเสนอใบเบิกพัสดุให้หัวหน้าหน่วยงานพัสดุผู้ได้รับมอบหมายส่งจ่ายพัสดุ	20 นาที	หน. หน่วยงานพัสดุ	
4		เจ้าหน้าที่พัสดุดำเนินการให้แก่ผู้ขอเบิกพัสดุและบันทึกลงในเอกสารที่เกี่ยวข้องพร้อมเก็บไว้เป็นหลักฐาน	ภายใน 1 วัน	เจ้าหน้าที่พัสดุ	
เอกสารอ้างอิง ระเบียบสำนักนายกรัฐมนตรี ว่าด้วยการพัสดุ พ.ศ. 2535 หมวด 3 ส่วนที่ 2					

## 1. ชื่องาน

การควบคุมพัสดุ (การยืมพัสดุ)

## 2. วัตถุประสงค์

เพื่อให้การยืมพัสดุ ถูกต้องเป็นระบบตามขั้นตอนที่ระเบียบกำหนด

## 3. ขอบเขตของงาน

การยืมพัสดุ ประกอบด้วย การยืมและการควบคุมแต่ไม่รวมถึงการดำเนินการในระบบ GFMIS ซึ่งผู้ปฏิบัติงานจะต้องจัดทำคู่มือการปฏิบัติงานของตนเองตามที่ได้รับมอบหมายงาน

## 4. คำจำกัดความ

-

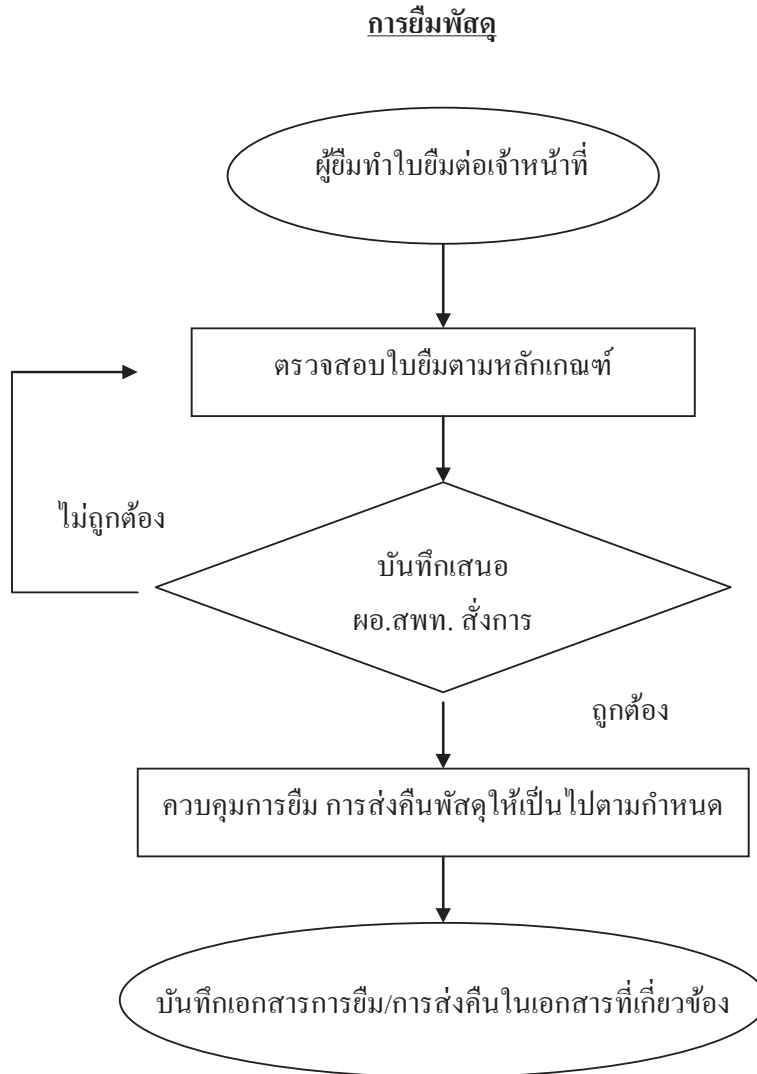
## 5. ขั้นตอนการปฏิบัติงาน

### การยืมพัสดุ

- 5.1 ผู้ยืมทำใบยืมต่อเจ้าหน้าที่ผู้รับผิดชอบ
- 5.2 เจ้าหน้าที่ตรวจสอบใบยืมตามหลักเกณฑ์
- 5.3 บันทึกเสนอ ผอ.สพท. สั่งการ
- 5.4 เจ้าหน้าที่ควบคุมการยืม การส่งคืนพัสดุให้เป็นไปตามกำหนด
- 5.5 เจ้าหน้าที่บันทึกเอกสารการยืม/การส่งคืนในเอกสารที่เกี่ยวข้อง



## 6. Flow Chart การปฏิบัติงาน



## 7. แบบฟอร์มที่ใช้

### 7.1 ใบยืมพัสดุ

## 8. เอกสาร/ หลักฐานอ้างอิง

### 8.1 พระราชบัญญัติการจัดซื้อจัดจ้างและการบริหารพัสดุภาครัฐ พ.ศ. 2560

**9. วัตถุประสงค์ฐานกระบวนการงาน**

ชื่องาน การควบคุมพัสดุ (การซื้อพัสดุ)		ส่วนราชการ กลุ่มบริหารงานการเงินและพัสดุ		รหัสเอกสาร	
<b>มาตรฐานคุณลักษณะงาน :</b> เพื่อให้การจัดหาพัสดุเป็นไปตามเกณฑ์ที่กำหนดเวลาที่ซื้อพัสดุใช้และดำเนินการจัดซื้อ จัดจ้าง ถูกต้องตามระเบียบ					
<b>ตัวชี้วัดที่สำคัญของกระบวนการงาน :</b> ร้อยละการปฏิบัติที่ถูกต้องของขั้นตอนการจัดหาพัสดุและถูกต้องตามระเบียบ					
ลำดับที่	ผังขั้นตอนการดำเนินงาน	รายละเอียดงาน	เวลาดำเนินการ	ผู้รับผิดชอบ	หมายเหตุ
1	<pre> graph TD     Start([Start]) --&gt; P1[ ]     P1 --&gt; D{ }     D -- "ไม่ถูกต้อง" --&gt; P1     D -- "ถูกต้อง" --&gt; P2[ ]     P2 --&gt; End([End])           </pre>	ผู้ซื้อทำใบเสนอราคาให้เจ้าหน้าที่	10 นาที	เจ้าหน้าที่พัสดุ	ระยะเวลาอาจเปลี่ยนแปลงได้ตามความเหมาะสมและปริมาณงานที่ได้รับ
2		เจ้าหน้าที่ตรวจสอบใบเสนอราคาหลักเกณฑ์	10 นาที	เจ้าหน้าที่พัสดุ	
3		บันทึกเสนอ คอ.สพท. สั่งการ	30 นาที	คอ.สพท.	
4		เจ้าหน้าที่ควบคุมระยะเวลาการซื้อ การส่งคืนพัสดุให้เป็นไปตามกำหนด	ตามระยะเวลาใบซื้อพัสดุ	เจ้าหน้าที่พัสดุ	
5		บันทึกเอกสารการซื้อการส่งคืนในเอกสารที่เกี่ยวข้อง		15 นาที	เจ้าหน้าที่พัสดุ
<b>เอกสารอ้างอิง</b> ระเบียบสำนักนายกรัฐมนตรี ว่าด้วยการพัสดุ พ.ศ. 2535 หมวดที่ 3 ส่วนที่ 1					

## 1. ชื่องาน

การตรวจสอบพัสดุประจำปี

## 2. วัตถุประสงค์

เพื่อให้การตรวจสอบพัสดุประจำปี ถูกต้องตามขั้นตอนที่ระเบียบกำหนด

## 3. ขอบเขตของงาน

การตรวจสอบพัสดุประจำปี ตามพระราชบัญญัติการจัดซื้อจัดจ้างและการบริหารพัสดุภาครัฐ พ.ศ. 2560 แต่ไม่รวมถึงการดำเนินการในระบบ GFMS ซึ่งผู้ปฏิบัติงานจะต่องจัดทำคู่มือการปฏิบัติงานของตนเองตามที่ได้ รับมอบหมายงาน

## 4. คำจำกัดความ

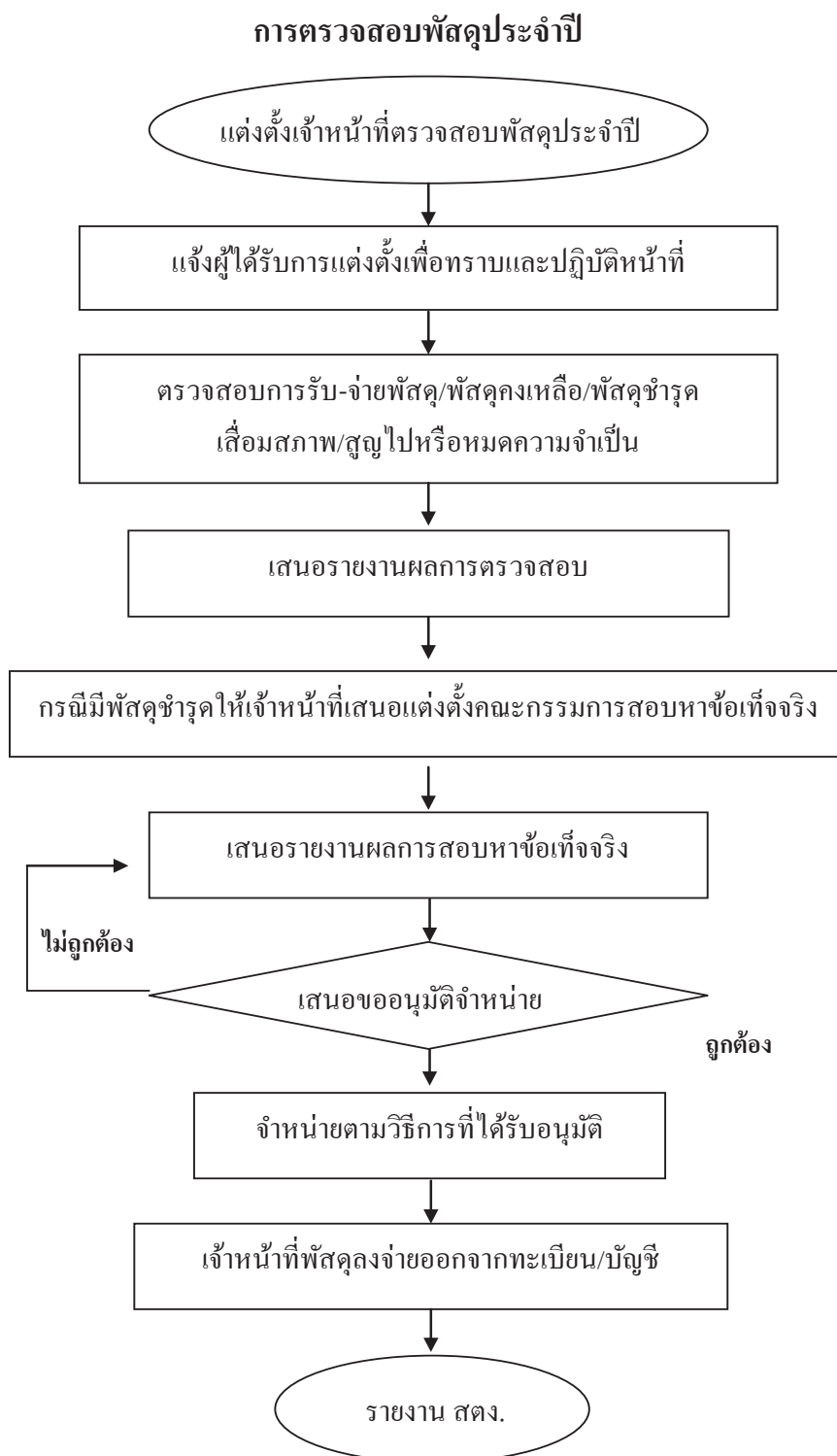
-

## 5. ขั้นตอนการปฏิบัติงาน

### การตรวจสอบพัสดุประจำปี

- 5.1.1 เจ้าหน้าที่บันทึกเสนอแต่งตั้งเจ้าหน้าที่ตรวจสอบพัสดุประจำปี
- 5.1.2 เจ้าหน้าที่แจ้งผู้ได้รับการแต่งตั้งเพื่อทราบและปฏิบัติหน้าที่
- 5.1.3 เจ้าหน้าที่ที่ได้รับแต่งตั้งตรวจสอบการรับ-จ่ายพัสดุ/พัสดुकงเหลือ/พัสดูชำรุดเสื่อมสภาพ/สูญไปหรือหมดความจำเป็น
- 5.1.4 เจ้าหน้าที่เสนอรายงานผลการตรวจสอบต่อ ผอ.สพท. และรายงาน สดง.
- 5.1.5 กรณีมีพัสดูชำรุดให้เจ้าหน้าที่เสนอแต่งตั้งคณะกรรมการสอบหาข้อเท็จจริง
- 5.1.6 เจ้าหน้าที่เสนอรายงานผลการสอบหาข้อเท็จจริงเพื่อ ผอ.สพท.สั่งการ
- 5.1.7 เสนอขออนุมัติจำหน่าย
- 5.1.8 จำหน่ายตามวิธีการที่ได้รับอนุมัติ
- 5.1.9 เจ้าหน้าที่พัสดูลงจ่ายออกจากทะเบียน/บัญชี
- 5.1.10 รายงานต่อ สดง. ทราบ

## 6. Flow Chart การปฏิบัติงาน



## 7. แบบฟอร์มที่ใช้

- 7.1 แบบพิมพ์จัดซื้อจัดจ้าง
- 7.2 เกณฑ์คุณลักษณะของวัสดุ ครุภัณฑ์
- 7.3 บันทึกข้อความ

## 8. เอกสาร/ หลักฐานอ้างอิง

- 8.1 พระราชบัญญัติการจัดซื้อจัดจ้างและการบริหารพัสดุภาครัฐ พ.ศ. 2560

### 9. สรุปมาตรฐานกระบวนการ

ชื่องาน		ส่วนราชการ		รหัสเอกสาร		
การตรวจสอบพัสดุประจำปี		กลุ่มบริหารงานการเงินและสินทรัพย์				
มาตรฐานคุณภาพงาน : การตรวจสอบพัสดุประจำปี ถูกต้องเป็นระบบตามขั้นตอนที่ระบุที่กำหนด						
ตัวชี้วัดที่สำคัญของกระบวนการ : ร้อยละการปฏิบัติที่ถูกต้องของขั้นตอนการตรวจสอบพัสดุประจำปี ตามที่ระบุข้อกำหนด						
ลำดับที่	ผังขั้นตอนการดำเนินงาน	รายละเอียดงาน	เวลาดำเนินการ	ผู้รับผิดชอบ	หมายเหตุ	
1		เจ้าหน้าที่บันทึกเสนอแต่งตั้งเจ้าหน้าที่ตรวจสอบพัสดุประจำปี	1 วัน	เจ้าหน้าที่พัสดุ	ระยะเวลาอาจเปลี่ยนแปลงได้ตามความเหมาะสมและปริมาณงานที่ได้รับ	
2		เจ้าหน้าที่แจ้งผู้เกี่ยวข้องทราบเพื่อปฏิบัติหน้าที่	1 วัน	เจ้าหน้าที่พัสดุ		
3		เจ้าหน้าที่ที่ได้รับแต่งตั้งตรวจสอบการรับ-จ่าย พัสดุ/พัสดุคงเหลือ/พัสดุขักรุดเสื่อมสภาพ/สูญไปหรือหมดความจำเป็น	30 วันทำการ	เจ้าหน้าที่พัสดุ		
4		เจ้าหน้าที่เสนอรายงานผลการตรวจสอบต่อ ผอ.สพท. และ สดง.	3 วัน	เจ้าหน้าที่พัสดุ		
5		กรณีพัสดุขักรุดให้เจ้าหน้าที่เสนอแต่งตั้งคณะกรรมการสอบหาซื้อที่จริง	15 วัน	เจ้าหน้าที่พัสดุ		
6		เจ้าหน้าที่เสนอรายงานผลการสอบหาซื้อที่จริงเพื่อ ผอ.สพท. สั่งการ	3 วัน	เจ้าหน้าที่พัสดุ		
7		เสนอขออนุมัติจำหน่าย			เจ้าหน้าที่พัสดุ	
8		จำหน่ายตามวิธีการที่ได้รับอนุมัติ		60 วัน	ผอ.สพท.	
9		เจ้าหน้าที่พัสดุแจ้งจ่ายออกจากทะเบียน/บัญชี		1 วัน	เจ้าหน้าที่พัสดุ	
10		รายงานสำนักงานตรวจเงินแผ่นดินทราบ		30 วัน	เจ้าหน้าที่พัสดุ	
เอกสารอ้างอิง ระเบียบสำนักงานเขตพื้นที่การศึกษาศรีสะเกษฯ พ.ศ. 2535 ส่วนที่ 2, 3						



สำนักงานเขตพื้นที่การศึกษาประถมศึกษาขอนแก่น เขต 5



สำนักงานเขตพื้นที่การศึกษาประถมศึกษาขอนแก่น เขต 5