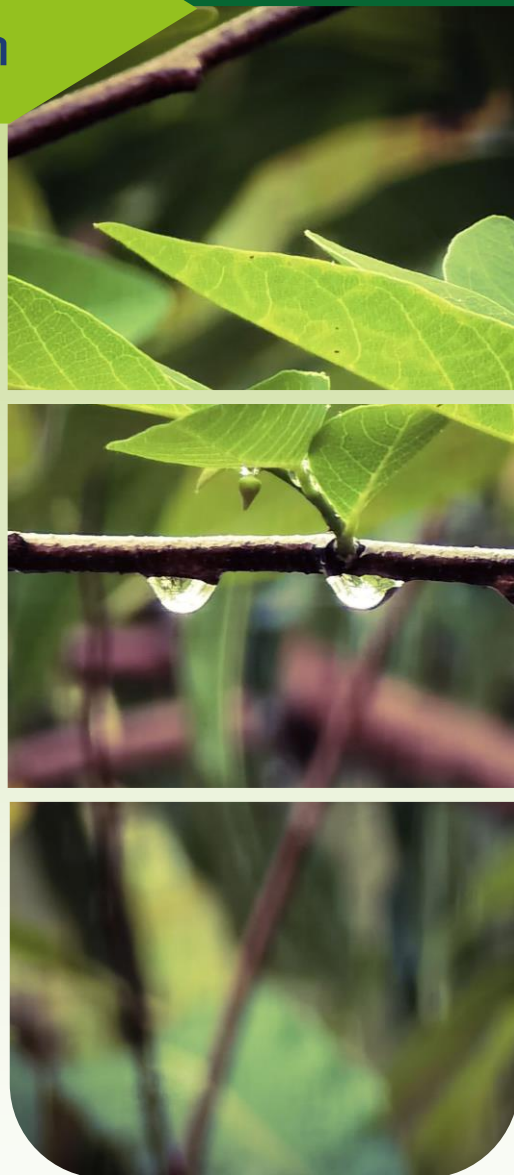




คู่มือ

การกำหนดตำแหน่งเพื่อบริหารอัตรากำลังข้าราชการ
ครูและบุคลากรทางการศึกษาในสถานศึกษา

นางจิรวรรณ ไส่ภา
นักทรัพยากรบุคคลชำนาญการ



สำนักงานเขตพื้นที่การศึกษาประถมศึกษาขอนแก่น เขต 5

คำนำ

สำนักงานเขตพื้นที่การศึกษาประถมศึกษาขอนแก่น เขต 5 ได้จัดทำคู่มือการกำหนดตำแหน่งเพื่อบริหารอัตรากำลังข้าราชการครูและบุคลากรทางการศึกษาในสถานศึกษา สังกัดสำนักงานเขตพื้นที่การศึกษาประถมศึกษาขอนแก่น เขต 5 โดยมีวัตถุประสงค์เพื่อให้การปฏิบัติงานด้านการตัดโอนตำแหน่งและอัตราเงินเดือนข้าราชการครูและบุคลากรทางการศึกษาดำเนินการได้อย่างมีประสิทธิภาพ ถูกต้องตามหลักธรรมาภิบาล และเพื่ออำนวยความสะดวกแก่ผู้ปฏิบัติงานและผู้ที่เกี่ยวข้องทุกฝ่ายได้ใช้เป็นแนวทางในการปฏิบัติงาน ศึกษา ค้นคว้า และสามารถนำไปใช้อ้างอิงในการปฏิบัติงานได้อย่างมีคุณภาพตามมาตรฐานถูกต้องตามกฎหมายและระเบียบที่กำหนด

กลุ่มบริหารงานบุคคล สำนักงานเขตพื้นที่การศึกษาประถมศึกษาขอนแก่น เขต 5 หวังเป็นอย่างยิ่งว่าคู่มือการปฏิบัติงานเล่มนี้จะเป็นประโยชน์แก่ผู้เกี่ยวข้องทุกฝ่ายในการปฏิบัติงานให้เป็นอย่างดีมีประสิทธิภาพ และเกิดประสิทธิผลอย่างสูงสุด

นางจิรวรรณ โสภา

กลุ่มงานวางแผนอัตรากำลังและกำหนดตำแหน่ง

10 พฤษภาคม 2567

สารบัญ

	หน้า
คำนำ	
ชื่องาน	1
วัตถุประสงค์	1
ขอบเขตของงาน	1
คำจำกัดความ	1
ขั้นตอนการปฏิบัติงาน	1
Flow Chart การปฏิบัติงาน	2
แบบฟอร์มที่ใช้	3
เอกสาร/หลักฐานอ้างอิง	3
การกำหนดตำแหน่งข้าราชการครูและบุคลากรทางการศึกษา	3
อำนาจหน้าที่ของ อ.ก.ค.ศ. เขตพื้นที่การศึกษา	7
ข้อพึงระวัง	7
ข้อสังเกต	7
ภาคผนวก	8
เกณฑ์การคำนวณอัตรากำลัง	
หลักเกณฑ์และวิธีการตัดโอนตำแหน่งและอัตราเงินเดือน	

สารบัญ

	หน้า
คำนำ	
ชื่องาน	1
วัตถุประสงค์	1
ขอบเขตของงาน	1
คำจำกัดความ	1
ขั้นตอนการปฏิบัติงาน	1
Flow Chart การปฏิบัติงาน	2
แบบฟอร์มที่ใช้	3
เอกสาร/หลักฐานอ้างอิง	3
การกำหนดตำแหน่งข้าราชการครูและบุคลากรทางการศึกษา	3
อำนาจหน้าที่ของ อ.ก.ค.ศ. เขตพื้นที่การศึกษา	7
ข้อพึงระวัง	7
ข้อสังเกต	7
ภาคผนวก	8
เกณฑ์การคำนวณอัตรากำลัง	
หลักเกณฑ์และวิธีการตัดโอนตำแหน่งและอัตราเงินเดือน	

ชื่องาน

การกำหนดตำแหน่งเพื่อบริหารอัตรากำลังข้าราชการครูและบุคลากรทางการศึกษาในสถานศึกษา

วัตถุประสงค์

เพื่อดำเนินการปรับปรุงการกำหนดตำแหน่ง และการตัดโอนตำแหน่ง และอัตราเงินเดือน ข้าราชการครูและบุคลากรทางการศึกษา และเพื่อให้สถานศึกษาในสังกัดมีอัตรากำลังข้าราชการครูและบุคลากรทางการศึกษาเป็นไปตามหลักเกณฑ์และวิธีการที่ ก.ค.ศ. กำหนด เพื่อให้สามารถจัดการเรียนการสอนได้อย่างมีประสิทธิภาพ

ขอบเขตของงาน

การกำหนดตำแหน่งข้าราชการครูและบุคลากรทางการศึกษา ยึดหลักการบริหารกิจการบ้านเมืองที่ดี การปรับปรุงตำแหน่งข้าราชการครูและบุคลากรทางการศึกษาและการเกลี้ยอัตรากำลังข้าราชการครูและบุคลากรทางการศึกษา โดยการตัดโอนตำแหน่งและอัตราเงินเดือนไปกำหนด ในสถานศึกษาตามหลักเกณฑ์ที่ ก.ค.ศ. กำหนด

คำจำกัดความ

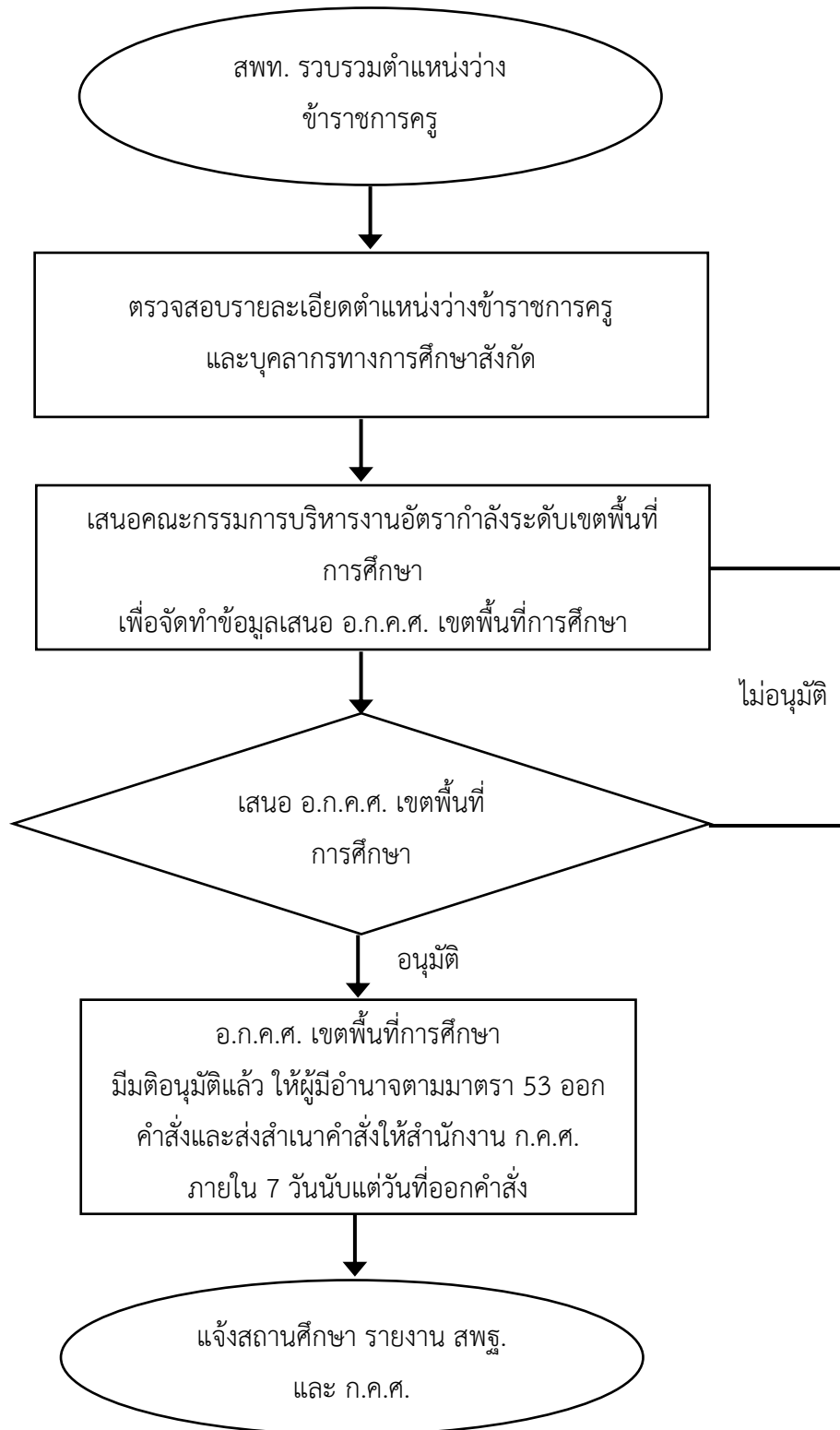
“การปรับปรุงการกำหนดตำแหน่ง” หมายถึง การกำหนดตำแหน่งข้าราชการครูและบุคลากรทางการศึกษา จากตำแหน่งหนึ่งเป็นตำแหน่งอื่นในสถานศึกษาเดียวกัน ยกเว้น ตำแหน่งบุคลากรทางการศึกษาอื่นตามมาตรา ๓๘ ค. (๒) ในสถานศึกษา

“การตัดโอนตำแหน่งและอัตราเงินเดือน” หมายถึง การนำตำแหน่งและอัตราเงินเดือนข้าราชการครูและบุคลากรทางการศึกษาจากสถานศึกษาที่กำหนดไว้เดิม ไปกำหนดเป็นตำแหน่งเดิมหรือไปกำหนดเป็นตำแหน่งอื่นในสถานศึกษาแห่งใหม่ ยกเว้น ตำแหน่งบุคลากรทางการศึกษาอื่นตามมาตรา ๓๘ ค. (๒) ในสถานศึกษา

ขั้นตอนการปฏิบัติงาน

1. สำนักงานเขตพื้นที่การศึกษาคำนวณอัตรากำลังข้าราชการครูและบุคลากรทางการศึกษาในสถานศึกษาตามเกณฑ์อัตรากำลังที่ ก.ค.ศ. กำหนด และรวบรวมตำแหน่งว่างข้าราชการครูและบุคลากรทางการศึกษาในสังกัด
2. ตรวจสอบรายละเอียดตำแหน่งว่างข้าราชการครูและบุคลากรทางการศึกษาในสังกัด
3. สำนักงานเขตพื้นที่การศึกษาแต่งตั้งคณะกรรมการบริหารอัตรากำลังในสถานศึกษาระดับเขตพื้นที่การศึกษาพิจารณาถ่วงดุลการตัดโอนตำแหน่งและอัตราเงินเดือนข้าราชการครูและบุคลากรทางการศึกษา ตำแหน่งครู ตำแหน่งผู้บริหารสถานศึกษา ตามหลักเกณฑ์ที่ ก.ค.ศ. กำหนดและเป็นประโยชน์ต่อการบริหารจัดการศึกษา และจัดทำข้อมูลเพื่อเสนอ อ.ก.ค.ศ. เขตพื้นที่การศึกษา พิจารณาให้ความเห็นชอบ/อนุมัติ
4. เมื่อ ออกศจ.เขตพื้นที่การศึกษา มีมติอนุมัติแล้ว ให้ผู้มีอำนาจตามมาตรา 53 ออกคำสั่งและส่งสำเนาคำสั่งให้สำนักงาน ก.ค.ศ. ภายใน 7 วันนับแต่วันที่ออกคำสั่ง
5. แจ้ง สถานศึกษา รายงานสำนักงานคณะกรรมการการศึกษาขั้นพื้นฐาน และสำนักงาน ก.ค.ศ.
6. การกำหนดตำแหน่งข้าราชการครูและบุคลากรทางการศึกษา ที่ไม่เป็นไปตามหลักเกณฑ์และวิธีการที่ ก.ค.ศ. กำหนด และเป็นกรณีที่มีเหตุผลความจำเป็นเพื่อประโยชน์ในกรบริหารอัตรากำลังข้าราชการครูและบุคลากรทางการศึกษา ให้ขออนุมัติ ก.ค.ศ. โดยความเห็นชอบของคณะกรรมการการศึกษาขั้นพื้นฐานเป็นกรณี ๆ ไป

Flow Chart การปฏิบัติงาน



แบบฟอร์มที่ใช้

1. แบบข้อมูลปริมาณงานของสถานศึกษาประกอบการวางแผนอัตรากำลังครูของสถานศึกษาสังกัดสำนักงานคณะกรรมการการศึกษาขั้นพื้นฐาน
2. รายงานการประชุมที่เกี่ยวข้อง
3. แบบคำสั่งการตัดโอนตำแหน่งและอัตราเงินเดือน และบัญชีแนบท้ายคำสั่ง

เอกสาร/หลักฐานอ้างอิง

1. พระราชบัญญัติระเบียบข้าราชการครูและบุคลากรทางการศึกษา พ.ศ. 2547 และที่แก้ไขเพิ่มเติม
2. พระราชบัญญัติแก้ไขเพิ่มเติมคำสั่งหัวหน้าคณะรักษาความสงบแห่งชาติ ที่ ๑๙/๒๕๖๐ เรื่อง การปฏิรูปการศึกษาในภูมิภาคของกระทรวงศึกษาธิการ ลงวันที่ ๓ เมษายน พุทธศักราช ๒๕๖๐ พ.ศ. ๒๕๖๕
3. หนังสือสำนักงาน ก.ค.ศ. ที่ ศธ 0206.6/ว 23 ลงวันที่ 23 ธันวาคม 2563 เรื่อง เกณฑ์อัตรากำลังข้าราชการครูและบุคลากรทางการศึกษาในสถานศึกษา สังกัดสำนักงานคณะกรรมการการศึกษาขั้นพื้นฐาน
4. หนังสือสำนักงาน ก.ค.ศ. ที่ ศธ 0206.4/ว 26 ลงวันที่ 12 ตุลาคม 2564 เรื่อง หลักเกณฑ์และวิธีการกำหนดตำแหน่งเพื่อบริหารอัตรากำลังข้าราชการครูและบุคลากรทางการศึกษาในสถานศึกษา สังกัดสำนักงานคณะกรรมการการศึกษาขั้นพื้นฐาน

การกำหนดตำแหน่งข้าราชการครูและบุคลากรทางการศึกษา ให้ดำเนินการได้ ๒ วิธี ดังนี้

1. การปรับปรุงการกำหนดตำแหน่งข้าราชการครูและบุคลากรทางการศึกษา ดังนี้
 - 1.1 กรณีปรับปรุงการกำหนดตำแหน่งครู ที่ว่างอยู่ เป็นตำแหน่งครูผู้ช่วย เพื่อใช้บรรจุและแต่งตั้งบุคคลเข้ารับราชการเป็นข้าราชการครูและบุคลากรทางการศึกษา ตำแหน่งครูผู้ช่วย ในสถานศึกษานั้น
 - 1.2 กรณีปรับปรุงการกำหนดตำแหน่งครูผู้ช่วย ที่ว่างอยู่ เป็นครูเพื่อใช้บรรจุและแต่งตั้งบุคคลให้ดำรงตำแหน่งครู ในสถานศึกษานั้น
 - 1.3 กรณีการปรับปรุงการกำหนดตำแหน่งครูผู้ช่วยและผู้ที่ยังดำรงตำแหน่งอยู่ผ่านการเตรียมความพร้อมและพัฒนาอย่างเข้มตามหลักเกณฑ์และวิธีการที่ ก.ค.ศ. กำหนดแล้ว เป็นตำแหน่งครูเพื่อแต่งตั้งผู้นั้นให้ดำรงตำแหน่งครู ในสถานศึกษานั้น
 - 1.4 กรณีการปรับปรุงการกำหนดตำแหน่งในสายงานการสอน ที่ว่างและเกินเกณฑ์ที่ ก.ค.ศ. กำหนด เป็นตำแหน่งรองผู้อำนวยการสถานศึกษา ในสถานศึกษาเดิม โดยมีเงื่อนไขว่า เมื่อปรับปรุงการกำหนดตำแหน่งแล้ว จำนวนตำแหน่งรองผู้อำนวยการสถานศึกษาต้องไม่เกินเกณฑ์ที่ ก.ค.ศ. กำหนด
 - 1.5 กรณีการปรับปรุงการกำหนดตำแหน่งในสายงานบริหารสถานศึกษา ที่ว่างและเกินเกณฑ์ที่ ก.ค.ศ. กำหนด เป็นตำแหน่งในสายงานการสอน ในสถานศึกษาเดิม โดยมีเงื่อนไขว่า เมื่อปรับปรุงการกำหนดตำแหน่งแล้ว ต้องมีจำนวนตำแหน่งในสายงานการสอน ในสาขาวิชาเอกเป็นไปตามเกณฑ์มาตรฐานวิชาเอกตามที่ ก.ค.ศ. กำหนด และมีตำแหน่งในสายงานการสอน ในภาพรวมไม่เกินเกณฑ์ตามที่ ก.ค.ศ. กำหนด

2. การตัดโอนตำแหน่งและอัตราเงินเดือนข้าราชการครูและบุคลากรทางการศึกษา มีดังนี้

2.1 การตัดโอนตำแหน่งและอัตราเงินเดือนข้าราชการครูและบุคลากรทางการศึกษาสายงานการสอน ไปกำหนดเป็นสายงานการสอน จำนวน ๒ กรณี ดังนี้

1) กรณีการตัดโอนตำแหน่งและอัตราเงินเดือนข้าราชการครูและบุคลากรทางการศึกษา สายงานการสอน จากสถานศึกษาที่ยุบ รวม หรือเลิกสถานศึกษาชั้นพื้นฐาน ไปกำหนดเป็นตำแหน่งเดิม ในสถานศึกษาแห่งใหม่ โดยมีเงื่อนไข ดังนี้

(1) การรวมสถานศึกษาให้ตัดโอนตำแหน่งและอัตราเงินเดือน ไปกำหนดในสถานศึกษาที่ถูก รวมก่อน เป็นลำดับแรก

(2) กรณีตำแหน่งว่าง ให้ตัดโอนตำแหน่งและอัตราเงินเดือน สายงานการสอน ไปกำหนดเป็น สายงานการสอน ในสถานศึกษาที่มีอัตรากำลังสายงานการสอนต่ำกว่าเกณฑ์ที่ ก.ค.ศ. กำหนด

(3) กรณีตำแหน่งที่มีผู้ดำรงตำแหน่ง

- ให้ตัดโอนตำแหน่งและอัตราเงินเดือน ไปกำหนดเป็นตำแหน่งเดิมในสถานศึกษาที่ผู้ดำรง ตำแหน่งประสงค์จะไปดำรงตำแหน่ง โดยมีเงื่อนไขว่าสถานศึกษาที่รับการตัดโอนต้องมีอัตรากำลังสายงานการสอน ต่ำกว่าเกณฑ์ที่ ก.ค.ศ. กำหนด

- ให้ตัดโอนตำแหน่งและอัตราเงินเดือน ไปกำหนดเป็นตำแหน่งเดิมในสถานศึกษาที่มี อัตรากำลังสายงานการสอนเกินเกณฑ์ที่ ก.ค.ศ. กำหนดได้ โดยต้องคำนึงถึงสาขาวิชาเอกานศึกษานั้นมีความ ต้องการจำเป็นด้วย และมีเงื่อนไขว่าเมื่อตำแหน่งสายงานการสอนสถานศึกษาดังกล่าวว่างลงให้ปรับปรุงการกำหนด ตำแหน่งหรือตัดโอนตำแหน่งและอัตราเงินเดือนตำแหน่งดังกล่าว ไปกำหนดในสถานศึกษาที่มีอัตรากำลังสายงาน การสอนหรือสายงานบริหารสถานศึกษาต่ำกว่าเกณฑ์ที่ ก.ค.ศ. กำหนด

(4) ให้ตัดโอนตำแหน่งและอัตราเงินเดือน ได้ทั้งภายในจังหวัดและต่างจังหวัด

2) กรณีการตัดโอนตำแหน่งและอัตราเงินเดือนข้าราชการครูและบุคลากรทางการศึกษา สายงานการสอน จากสถานศึกษาที่มีอัตรากำลังสายงานการสอนเกินเกณฑ์ที่ ก.ค.ศ. กำหนดเป็นตำแหน่งเดิมสถานศึกษาแห่งใหม่ที่มี อัตรากำลังสายงานการสอนต่ำกว่าเกณฑ์ที่ ก.ค.ศ. กำหนด โดยมีเงื่อนไข ดังนี้

(1) กรณีตำแหน่งว่าง ให้ตัดโอนตำแหน่งอัตราเงินเดือน สายงานการสอน ไปกำหนดเป็น สายงานการสอน ในสถานศึกษาที่มีอัตรากำลังสายงานการสอนต่ำกว่าเกณฑ์ที่ ก.ค.ศ. กำหนด

(2) กรณีตำแหน่งที่มีผู้ดำรงตำแหน่ง ให้ตัดโอนตำแหน่งและอัตราเงินเดือน ไปกำหนดเป็น ตำแหน่งเดิมในสถานศึกษาที่มีอัตรากำลังสายงานการสอนในสาขาวิชาเอกตามเกณฑ์มาตรฐานวิชาเอกไม่เกินเกณฑ์ ที่ ก.ค.ศ. กำหนด

(3) ให้ตัดโอนตำแหน่งและอัตราเงินเดือน ได้ภายในจังหวัดเท่านั้น

(4) เมื่อตัดโอนตำแหน่งและอัตราเงินเดือนแล้ว สถานศึกษาที่รับการตัดโอน ต้องมีอัตรากำลัง สายงานการสอนในภาพรวมไม่เกินเกณฑ์ที่ ก.ค.ศ. กำหนด

2.2 การตัดโอนตำแหน่งและอัตราเงินเดือนข้าราชการครูและบุคลากรทางการศึกษา สายงานการสอน ให้ดำเนินการได้ทั้งตำแหน่งว่างและตำแหน่งที่มีผู้ดำรงตำแหน่ง ไปกำหนดเป็นสายงานบริหารสถานศึกษาในสถานศึกษาที่อัตรากำลังสายงานบริหารสถานศึกษาต่ำกว่าเกณฑ์ที่ ก.ค.ศ. กำหนดโดยมีเงื่อนไข ดังนี้

(1) กรณีตำแหน่งว่าง ให้ตัดโอนตำแหน่งและอัตราเงินเดือน สายงานการสอน ที่เกินเกณฑ์ ที่ ก.ค.ศ. กำหนด ไปกำหนดเป็นตำแหน่งรองผู้อำนวยการสถานศึกษา ในสถานศึกษาที่มีอัตรากำลังต่ำกว่าเกณฑ์ ที่ ก.ค.ศ. กำหนด

(2) กรณีตำแหน่งที่มีผู้ดำรงตำแหน่ง ให้ตัดโอนตำแหน่งและอัตราเงินเดือน สายงานการสอน ตำแหน่งที่มีผู้ดำรงตำแหน่ง โดยตำแหน่งที่มีผู้ดำรงตำแหน่งนั้นให้ตัดโอนตำแหน่งได้เมื่อผู้ดำรงตำแหน่งผ่านกระบวนการคัดเลือกเข้าสู่ตำแหน่งตามหลักเกณฑ์และวิธีการที่ ก.ค.ศ. กำหนด และถึงลำดับที่จะแต่งตั้งตามบัญชีผู้ได้รับการคัดเลือก

(3) ให้ตัดโอนตำแหน่งและอัตราเงินเดือน ได้ภายในจังหวัดเท่านั้น

(4) เมื่อตัดโอนตำแหน่งและอัตราเงินเดือนแล้ว สถานศึกษาที่รับตัดโอนต้องมีอัตรากำลังสายงานบริหารสถานศึกษาในภาพรวมไม่เกินเกณฑ์ ที่ ก.ค.ศ. กำหนด

2.3 การตัดโอนตำแหน่งและอัตราเงินเดือนข้าราชการครูและบุคลากรทางการศึกษา สายงานบริหารสถานศึกษา ไปกำหนดเป็นสายงานบริหารสถานศึกษา จำนวน ๒ กรณี ดังนี้

1) กรณีการตัดโอนตำแหน่งและอัตราเงินเดือน สายงานบริหารสถานศึกษาจากสถานศึกษาที่ยุบรวม หรือเลิกสถานศึกษาชั้นพื้นฐาน ไปกำหนดเป็นตำแหน่งเดิม ในสถานศึกษาที่มีอัตรากำลังสายงานบริหารสถานศึกษาต่ำกว่าเกณฑ์ที่ ก.ค.ศ. กำหนด โดยมีเงื่อนไข ดังนี้

(1) กรณีตำแหน่งว่าง ให้ตัดโอนตำแหน่งและอัตราเงินเดือน สายงานบริหารสถานศึกษาไปกำหนดเป็นสายงานบริหารสถานศึกษา ในสถานศึกษาที่ไม่มีหรือมีอัตรากำลังสายงานบริหารสถานศึกษาต่ำกว่าเกณฑ์ ที่ ก.ค.ศ. กำหนด

(2) กรณีตำแหน่งที่มีผู้ดำรงตำแหน่ง ให้ตัดโอนตำแหน่งและอัตราเงินเดือน ไปกำหนดเป็นตำแหน่งเดิมในสถานศึกษาที่ไม่มีหรือมีอัตรากำลังสายงานบริหารสถานศึกษาต่ำกว่าเกณฑ์ที่ ก.ค.ศ. กำหนด

(3) ให้ตัดโอนตำแหน่งและอัตราเงินเดือน ได้ทั้งภายในจังหวัดและต่างจังหวัด

(4) เมื่อตัดโอนตำแหน่งและอัตราเงินเดือนแล้ว สถานศึกษาที่รับการตัดโอนต้องมีอัตรากำลังสายงานบริหารสถานศึกษาในภาพรวมไม่เกินเกณฑ์ที่ ก.ค.ศ. กำหนด

2) กรณีการตัดโอนตำแหน่งและอัตราเงินเดือนข้าราชการครูและบุคลากรทางการศึกษาตำแหน่งผู้อำนวยการสถานศึกษา ไปกำหนดเป็นตำแหน่งเดิมในสถานศึกษาที่มีจำนวนนักเรียน ๔๑ - ๑๑๙ คน โดยมีเงื่อนไข ดังนี้

(1) ให้ตัดโอนตำแหน่งและอัตราเงินเดือน ตำแหน่งผู้อำนวยการสถานศึกษาจากสถานศึกษาที่ยุบรวม หรือเลิกสถานศึกษาชั้นพื้นฐาน หรือสถานศึกษาที่มีจำนวนนักเรียนต่ำกว่า ๑๒๐ คน

(2) ให้ตัดโอนตำแหน่งและอัตราเงินเดือน ตำแหน่งผู้อำนวยการสถานศึกษาได้ทั้งตำแหน่งว่างและตำแหน่งที่มีผู้ดำรงตำแหน่ง

(3) สถานศึกษาที่รับการตัดโอนตำแหน่งและอัตราเงินเดือน (ปลายทาง) ต้องมีจำนวนนักเรียนมากกว่าสถานศึกษาที่ถูกตัดโอนตำแหน่งและอัตราเงินเดือน (ต้นทาง)

(4) กรณีสถานศึกษาที่ให้ตัดโอนตำแหน่งและอัตราเงินเดือน (ต้นทาง) เป็นสถานศึกษาที่มีจำนวนนักเรียนตั้งแต่ 40 คนลงมา เมื่อตัดโอนตำแหน่งและอัตราเงินเดือนแล้ว มิให้กำหนดตำแหน่งผู้อำนวยการสถานศึกษาดังกล่าวขึ้นใหม่

(5) ให้ตัดโอนตำแหน่งและอัตราเงินเดือน ได้ทั้งภายในจังหวัดและต่างจังหวัด

2.4 การตัดโอนตำแหน่งและอัตราเงินเดือนข้าราชการครูและบุคลากรทางการศึกษา สายงานบริหารสถานศึกษา จากสถานศึกษาที่มีอัตรากำลังสายงานบริหารสถานศึกษาเกินเกณฑ์ที่ ก.ค.ศ. กำหนดไปกำหนดเป็นสายงานการสอน ในสถานศึกษาที่มีอัตรากำลังสายงานการสอนต่ำกว่าเกณฑ์ที่ ก.ค.ศ. กำหนดโดยมีเงื่อนไข ดังนี้

(1) สถานศึกษาที่ถูกตัดโอนต้องมีอัตรากำลังสายงานการสอนครบตามเกณฑ์ ที่ ก.ค.ศ. กำหนด

(2) ให้ตัดโอนตำแหน่งและอัตราเงินเดือน ได้เฉพาะตำแหน่งว่างเท่านั้น

(3) ให้ตัดโอนตำแหน่งและอัตราเงินเดือน ได้ภายในจังหวัดเท่านั้น

(4) เมื่อตัดโอนตำแหน่งและอัตราเงินเดือนแล้ว สถานศึกษาที่รับการตัดโอนต้องมีอัตรากำลังสายงานการสอนในภาพรวมไม่เกินเกณฑ์ที่ ก.ค.ศ. กำหนด

2.5 การตัดโอนตำแหน่งและอัตราเงินเดือนข้าราชการครูและบุคลากรทางการศึกษาสายงานบริหารสถานศึกษา จากสถานศึกษาที่ยุบ รวม หรือเลิกสถานศึกษาชั้นพื้นฐาน ไปกำหนดเป็นสายงานการสอนในสถานศึกษาที่มีอัตรากำลังสายงานการสอนต่ำกว่าเกณฑ์ที่ ก.ค.ศ. กำหนด โดยมีเงื่อนไข ดังนี้

(1) ให้ตัดโอนตำแหน่งและอัตราเงินเดือน ได้เฉพาะตำแหน่งว่างเท่านั้น

(2) ให้ตัดโอนตำแหน่งและอัตราเงินเดือน ได้ทั้งภายในจังหวัดและต่างจังหวัด

(3) เมื่อตัดโอนตำแหน่งและอัตราเงินเดือนแล้ว สถานศึกษาที่รับการตัดโอนต้องมีอัตรากำลังสายงานการสอนในภาพรวมไม่เกินเกณฑ์ที่ ก.ค.ศ. กำหนด

2.6 การตัดโอนตำแหน่งและอัตราเงินเดือนข้าราชการครูและบุคลากรทางการศึกษา สายงานการสอนหรือสายงานบริหารสถานศึกษาในสถานศึกษาที่กระทรวงศึกษาธิการอนุมัติให้ถ่ายโอนไปสังกัดองค์กรปกครองส่วนท้องถิ่น ไปกำหนดเป็นตำแหน่งเดิม ในสถานศึกษาที่มีอัตรากำลังสายงานการสอนหรือสายงานบริหารสถานศึกษาต่ำกว่าเกณฑ์ที่ ก.ค.ศ. กำหนด โดยมีเงื่อนไข ดังนี้

(1) ให้ตัดโอนตำแหน่งและอัตราเงินเดือน ได้เฉพาะตำแหน่งที่มีผู้ดำรงตำแหน่งและผู้ดำรงตำแหน่งนั้นไม่ประสงค์ถ่ายโอนไปสังกัดองค์กรปกครองส่วนท้องถิ่นเท่านั้น

(2) กรณีตัดโอนตำแหน่งและอัตราเงินเดือน สายงานการสอน เมื่อตัดโอนตำแหน่งและอัตราเงินเดือนในตำแหน่งที่มีผู้ดำรงตำแหน่งแล้ว สถานศึกษาที่รับการตัดโอนต้องมีอัตรากำลังสายงานการสอนตามเกณฑ์มาตรฐานวิชาเอกไม่เกินเกณฑ์ที่ ก.ค.ศ. กำหนด

(3) ให้ตัดโอนตำแหน่งและอัตราเงินเดือน ได้ทั้งภายในจังหวัดสถานศึกษาที่รับตัดโอนต้องมีอัตรากำลังสายงานการสอนหรือสายงานบริหารสถานศึกษา แล้วแต่กรณี ไม่เกินเกณฑ์ที่ ก.ค.ศ. กำหนด

อำนาจหน้าที่ของ อ.ก.ค.ศ. เขตพื้นที่การศึกษา

1. พิจารณาอนุมัติการตัดโอนตำแหน่งและอัตราเงินเดือนข้าราชการครูและบุคลากรทางการศึกษา ตามหลักเกณฑ์และวิธีการที่ ก.ค.ศ. กำหนด ที่รับการตัดโอน พิจารณาอนุมัติ โดยนำความเห็นชอบของ อ.ก.ค.ศ. เขตพื้นที่การศึกษาที่ถูกตัดโอนมาประกอบการพิจารณา

2. พิจารณาให้ความเห็นชอบเพื่อขออนุมัติ ก.ค.ศ. กรณีการตัดโอนตำแหน่งและอัตราเงินเดือนข้าราชการครูและบุคลากรทางการศึกษา ที่ไม่เป็นไปตามหลักเกณฑ์และวิธีการที่ ก.ค.ศ.กำหนด โดยระบุเหตุผลความจำเป็นให้ชัดเจน

ข้อพึงระวัง

การพิจารณาเกลี่ยอัตรากำลังต้องพิจารณาตามเงื่อนไขแต่ละกรณีให้ครบถ้วนตามหลักเกณฑ์และวิธีการที่กำหนด ซึ่งหลักเกณฑ์และวิธีการนี้กำหนดเงื่อนไขในการเกลี่ยอัตรากำลังของแต่ละสายงานแตกต่างกัน

ข้อสังเกต

1. การกำหนดตำแหน่งข้าราชการครูและบุคลากรทางการศึกษา ที่ไม่เป็นไปตามหลักเกณฑ์และวิธีการที่ ก.ค.ศ. กำหนดนี้ และเป็นกรณีที่มีเหตุผลความจำเป็นเพื่อประโยชน์ในการบริหารอัตรากำลังข้าราชการครูและบุคลากรทางการศึกษา ให้ขออนุมัติ ก.ค.ศ. โดยความเห็นชอบของสำนักงานคณะกรรมการการศึกษาขั้นพื้นฐาน เป็นกรณี ๆ ไป

2. กรณีตำแหน่งที่ตัดโอนไปกำหนดในสถานศึกษาใหม่ต้องไม่ก่อนวันที่ตำแหน่งนั้นว่าง

3. กรณีตำแหน่งที่มีคนครอง ให้ย้ายโดยการตัดโอนตำแหน่งและอัตราเงินเดือนตามตัว

4. การตัดโอนตำแหน่งและอัตราเงินข้าราชการครูและบุคลากรทางการศึกษา ตำแหน่งผู้บริหารสถานศึกษาที่เป็นตำแหน่งว่างและกำหนดอยู่ในสถานศึกษาที่ยุบรวมหรือเลิก ไปกำหนดเป็นตำแหน่งครูในสถานศึกษาที่มีอัตรากำลังต่ำกว่าเกณฑ์ที่ ก.ค.ศ. กำหนด เมื่อตัดโอนตำแหน่งและอัตราเงินเดือนไปกำหนดแล้ว สถานศึกษาที่ได้รับตัดโอนต้องมีจำนวนตำแหน่งครูและมีอัตรากำลังข้าราชการครูและบุคลากรทางการศึกษาไม่เกินเกณฑ์ที่ ก.ค.ศ. กำหนด

5. การออกคำสั่งกรณีรับย้าย รับโอน สามารถดำเนินการออกคำสั่ง ปรับปรุงการกำหนดตำแหน่ง และรับย้ายรับโอน ในคราวเดียวกันได้

ภาคผนวก



ที่ ศธ ๐๒๐๖.๖/ว๕๓

สำนักงาน ก.ค.ศ.
สำนักงานปลัดกระทรวงศึกษาธิการ
กทม. ๑๐๓๐๐

๕๓ ธันวาคม ๒๕๖๓

เรื่อง เกณฑ์อัตรากำลังข้าราชการครูและบุคลากรทางการศึกษาในสถานศึกษา สังกัดสำนักงานคณะกรรมการการศึกษาขั้นพื้นฐาน

เรียน ปลัดกระทรวงศึกษาธิการ เลขาธิการคณะกรรมการการศึกษาขั้นพื้นฐาน ศึกษาธิการจังหวัด และผู้อำนวยการสำนักงานเขตพื้นที่การศึกษา

- อ้างถึง ๑. หนังสือสำนักงาน ก.ค. ที่ ศธ ๑๓๐๕/๔๖๖ ลงวันที่ ๑๑ มิถุนายน ๒๕๕๕
๒. หนังสือสำนักงาน ก.ค. ที่ ศธ ๑๓๐๕/๔๖๗ ลงวันที่ ๑๑ มิถุนายน ๒๕๕๕
๓. หนังสือสำนักงาน ก.ค. ที่ ศธ ๑๓๐๕/๘๒๒ ลงวันที่ ๓๐ สิงหาคม ๒๕๕๕
๔. หนังสือสำนักงาน ก.ค. ที่ ศธ ๑๓๐๕/๘๒๓ ลงวันที่ ๓๐ สิงหาคม ๒๕๕๕

สิ่งที่ส่งมาด้วย เกณฑ์อัตรากำลังข้าราชการครูและบุคลากรทางการศึกษาในสถานศึกษา สังกัดสำนักงานคณะกรรมการการศึกษาขั้นพื้นฐาน

ตามหนังสือที่อ้างถึง ๑-๔ สำนักงาน ก.ค. ได้แจ้งเกณฑ์อัตรากำลังข้าราชการครูในสถานศึกษา สังกัดสำนักงานคณะกรรมการการประถมศึกษาแห่งชาติ และเกณฑ์อัตรากำลังข้าราชการครูในสถานศึกษา สังกัดกรมสามัญศึกษา ให้ทราบและถือปฏิบัติ นั้น

ก.ค.ศ. พิจารณาแล้ว มีมติดังนี้

๑. ให้ยกเลิกเกณฑ์อัตรากำลังข้าราชการครูในสถานศึกษา สังกัดสำนักงานคณะกรรมการการประถมศึกษาแห่งชาติ และเกณฑ์อัตรากำลังข้าราชการครูในสถานศึกษา สังกัดกรมสามัญศึกษา ตามหนังสือที่อ้างถึง ๑-๔

๒. กำหนดเกณฑ์อัตรากำลังข้าราชการครูและบุคลากรทางการศึกษาในสถานศึกษา สังกัดสำนักงานคณะกรรมการการศึกษาขั้นพื้นฐาน ตามสิ่งที่ส่งมาด้วย โดยให้ใช้บังคับตั้งแต่บัดนี้เป็นต้นไป

จึงเรียนมาเพื่อโปรดทราบและถือปฏิบัติ

ขอแสดงความนับถือ

(รองศาสตราจารย์ประวิต เอราวรรณ์)

ศึกษาธิการภาค สำนักงานศึกษาธิการภาค 2 รัชมารดาการแทน

ภารกิจนโยบายและระบบบริหารงานบุคคล เลขาธิการ ก.ค.ศ.

โทร. ๐ ๒๒๘๑ ๔๔๑๐ , ๐ ๒๒๘๐ ๑๑๐๔-๕ ต่อ ๑๗๔

โทรสาร ๐ ๒๒๘๐ ๑๐๙๓

เกณฑ์อัตรากำลังข้าราชการครูและบุคลากรทางการศึกษาในสถานศึกษา
สังกัดสำนักงานคณะกรรมการการศึกษาขั้นพื้นฐาน

(ส่งพร้อมหนังสือสำนักงาน ก.ค.ศ. ที่ ศธ ๐๒๐๖.๖/ว/๕๓๓ ลงวันที่ ๒๓ ธันวาคม ๒๕๖๓)

เพื่อให้สถานศึกษามีอัตรากำลังข้าราชการครูและบุคลากรทางการศึกษาที่เหมาะสม สามารถจัดการเรียนรู้ได้อย่างมีคุณภาพ ลดความเหลื่อมล้ำทางการศึกษา คืบคลานสู่ห้องเรียน เป็นการเพิ่มโอกาสการเข้าถึงทรัพยากรทางการศึกษาและเพิ่มประสิทธิภาพการบริหารงบประมาณ

อาศัยอำนาจตามความในมาตรา ๑๙ (๒) และ (๔) แห่งพระราชบัญญัติระเบียบข้าราชการครูและบุคลากรทางการศึกษา พ.ศ. ๒๕๔๗ ก.ค.ศ. จึงกำหนดเกณฑ์อัตรากำลังข้าราชการครูและบุคลากรทางการศึกษาในสถานศึกษา สังกัดสำนักงานคณะกรรมการการศึกษาขั้นพื้นฐาน ดังนี้

๑. เกณฑ์อัตรากำลังนี้ใช้สำหรับสถานศึกษา สังกัดสำนักงานคณะกรรมการการศึกษาขั้นพื้นฐาน ยกเว้น สถานศึกษาสังกัดสำนักบริหารงานการศึกษาพิเศษ และโรงเรียนวิทยาศาสตร์จุฬาราชวิทยาลัย โดยให้สถานศึกษามีอัตรากำลังตามสายงาน ได้แก่ สายงานบริหารสถานศึกษา สายงานการสอน และสายงานสนับสนุนการศึกษา ซึ่งกำหนดเป็น ๒ กรณี ดังนี้

๑.๑ สถานศึกษาที่มีจำนวนนักเรียนตั้งแต่ ๑๑๙ คนลงมา

๑.๒ สถานศึกษาที่มีจำนวนนักเรียนตั้งแต่ ๑๒๐ คนขึ้นไป

๒. กลุ่มสถานศึกษา หมายถึง สถานศึกษาในสังกัดสำนักงานคณะกรรมการการศึกษาขั้นพื้นฐาน ที่มีการจัดการเรียนการสอนแบบรวมสถานศึกษาตั้งแต่ ๒ แห่งขึ้นไป ตามประกาศของสำนักงานคณะกรรมการการศึกษาขั้นพื้นฐาน หรือคณะกรรมการศึกษาธิการจังหวัด

๓. ชั่วโมงการปฏิบัติงานของครู จำแนกเป็น

๓.๑ ชั่วโมงสอนตามตารางสอน ระดับปฐมวัย ไม่ต่ำกว่า ๖ ชั่วโมง/สัปดาห์ ระดับประถมศึกษา และระดับมัธยมศึกษา ไม่ต่ำกว่า ๑๒ ชั่วโมง/สัปดาห์

๓.๒ งานสนับสนุนการจัดการเรียนรู้ และงานตอบสนองนโยบายและจุดเน้นของรัฐบาล กระทรวงศึกษาธิการ และส่วนราชการต้นสังกัด ไม่ต่ำกว่า ๘ ชั่วโมง/สัปดาห์

ทั้งนี้ การคำนวณอัตรากำลังตามเกณฑ์อัตรากำลังนี้ กำหนดชั่วโมงการปฏิบัติงานของครู เท่ากับ ๒๐ ชั่วโมง/สัปดาห์

๔. การกำหนดสาขาวิชาเอกในสถานศึกษา ให้เป็นไปตามมาตรฐานวิชาเอก

๕. จำนวนนักเรียนต่อห้องเรียน พิจารณาตามระดับการศึกษาที่เปิดสอน ดังนี้

๕.๑ ระดับปฐมวัย (ชั้นอนุบาล ๑-๓) กำหนด ๓๐ คน ต่อห้อง

๕.๒ ระดับประถมศึกษา (ชั้นประถมศึกษาปีที่ ๑-๖) กำหนด ๓๐ คน ต่อห้อง

๕.๓ ระดับมัธยมศึกษาตอนต้น (ชั้นมัธยมศึกษาปีที่ ๑-๓) กำหนด ๓๕ คน ต่อห้อง

๕.๔ ระดับมัธยมศึกษาตอนปลาย (ชั้นมัธยมศึกษาปีที่ ๔-๖) กำหนด ๓๕ คน ต่อห้อง

การคิดจำนวนห้องเรียน กรณีจำนวนนักเรียนแต่ละชั้นเรียน มีเศษตั้งแต่ ๑๐ คนขึ้นไป ให้คิดเพิ่มอีก ๑ ห้อง เช่น ชั้นอนุบาล ๑ มีนักเรียน ๓๘ คน (มีเศษ ๘ คน) จะคิดเป็น ๑ ห้อง และชั้นอนุบาล ๒ มีนักเรียน ๔๕ คน (มีเศษ ๑๕ คน) จะคิดเป็น ๒ ห้อง รวมจำนวนห้องที่จะนำไปคำนวณอัตรากำลังระดับปฐมวัย จำนวน ๓ ห้อง



๖. กำหนดเวลาเรียนต่อสัปดาห์ ตามหลักสูตรการศึกษาปฐมวัย และหลักสูตรแกนกลาง การศึกษาขั้นพื้นฐาน สำหรับการคำนวณอัตรากำลังตามเกณฑ์อัตรากำลัง ดังนี้

ระดับการศึกษา	ชั่วโมงเรียนตามหลักสูตรต่อปี	ชั่วโมงเรียนตามหลักสูตร ต่อสัปดาห์
ปฐมวัย	ไม่น้อยกว่า ๘๐๐ ชั่วโมง	๒๐ ชั่วโมง
ประถมศึกษา	ไม่น้อยกว่า ๑,๐๐๐ ชั่วโมง	๒๕ ชั่วโมง
มัธยมศึกษาตอนต้น	ไม่น้อยกว่า ๑,๒๐๐ ชั่วโมง	๓๐ ชั่วโมง
มัธยมศึกษาตอนปลาย	ไม่น้อยกว่า ๑,๔๐๐ ชั่วโมง	๓๕ ชั่วโมง

การคำนวณอัตรากำลัง

๗. การคำนวณอัตรากำลัง ให้คำนวณตามสายงานดังนี้

๗.๑ สายงานบริหารสถานศึกษา

๗.๑.๑ สถานศึกษาที่มีจำนวนนักเรียนตั้งแต่ ๔๐ คนลงมา ไม่กำหนดอัตรากำลัง สายงานบริหารสถานศึกษา

ยกเว้น สถานศึกษาที่ตั้งอยู่ในพื้นที่จังหวัดชายแดนภาคใต้ (จังหวัดสตูล ยะลา ปัตตานี นราธิวาส และ ๔ อำเภอในจังหวัดสงขลา ได้แก่ อำเภอจะนะ เทพา นาทวี และสะบ้าย้อย) และในพื้นที่พิเศษ เสี่ยงภัย ทุรกันดาร ชนกลุ่มน้อย เกาะ ภูเขา และพื้นที่ในเขตชายแดนที่มีอาณาเขตติดต่อกับประเทศเพื่อนบ้าน (ตามประกาศรายชื่อสถานศึกษาในเขตพื้นที่พิเศษ สังกัดสำนักงานคณะกรรมการการศึกษาขั้นพื้นฐาน) โรงเรียนตามโครงการพระราชดำริ หรือโรงเรียนในโครงการโรงเรียนร่วมพัฒนา (Partnership School Project) หรือโรงเรียนคุณภาพประจำตำบล หรือโรงเรียนที่มีวัตถุประสงค์พิเศษ ให้กำหนดอัตรากำลังสายงานบริหาร สถานศึกษา ตำแหน่งผู้อำนวยการสถานศึกษา จำนวน ๑ อัตรา

๗.๑.๒ สถานศึกษาที่มีจำนวนนักเรียนตั้งแต่ ๔๑ คนขึ้นไป (ทุกพื้นที่) ให้กำหนด อัตรากำลังสายงานบริหารสถานศึกษา ดังนี้

จำนวนนักเรียน	อัตรากำลังสายงานบริหารสถานศึกษา		รวม
	ผู้อำนวยการสถานศึกษา	รองผู้อำนวยการสถานศึกษา	
๔๑-๑๑๙ คน	๑ อัตรา	-	๑ อัตรา
๑๒๐-๓๑๙ คน	๑ อัตรา	๑ อัตรา	๒ อัตรา
๓๒๐-๑,๐๗๙ คน	๑ อัตรา	๒ อัตรา	๓ อัตรา
๑,๐๘๐-๑,๖๗๙ คน	๑ อัตรา	๓ อัตรา	๔ อัตรา
ตั้งแต่ ๑,๖๘๐ คนขึ้นไป	๑ อัตรา	๔ อัตรา	๕ อัตรา

โดยกำหนดให้ตำแหน่งผู้อำนวยการสถานศึกษา ปฏิบัติการสอนไม่ต่ำกว่า ๕ ชั่วโมง/สัปดาห์ และตำแหน่งรองผู้อำนวยการสถานศึกษา ปฏิบัติการสอนไม่ต่ำกว่า ๑๐ ชั่วโมง/สัปดาห์

ทั้งนี้ กลุ่มสถานศึกษา ถือเป็นเพียงหนึ่งสถานศึกษา และกลุ่มสถานศึกษาที่มีนักเรียนตั้งแต่ ๔๑ คนขึ้นไป ให้กำหนดอัตรากำลังสายงานบริหารสถานศึกษา ตามข้อ ๗.๑.๒



๗.๒ สายงานการสอน

๗.๒.๑ สถานศึกษาที่มีจำนวนนักเรียนตั้งแต่ ๑๑๙ คนลงมา

กำหนดอัตรากำลังสายงานการสอนในสถานศึกษา ตามแต่กรณีดังนี้

(๑) สถานศึกษาที่เปิดสอนระดับปฐมวัยและหรือระดับประถมศึกษา กำหนดอัตรากำลังตามจำนวนนักเรียน ดังนี้

จำนวนนักเรียน	อัตรากำลังสายงานการสอน
๑-๕๐ คน	๑-๕ อัตรา
๕๑-๘๐ คน	๖ อัตรา
๘๑-๑๑๙ คน	๘ อัตรา

(๒) สถานศึกษาที่เปิดสอนระดับมัธยมศึกษา ให้กำหนดอัตรากำลัง โดยนำจำนวนห้องเรียนแต่ละระดับการศึกษา ชั่วโมงเรียนตามหลักสูตร และชั่วโมงการปฏิบัติงานของครู มาคำนวณตามสูตร ดังนี้

$$\text{อัตรากำลัง} = \frac{\text{จำนวนห้องเรียนแต่ละระดับการศึกษา} \times \text{ชั่วโมงเรียนตามหลักสูตรต่อสัปดาห์}}{\text{ชั่วโมงการปฏิบัติงานของครู ๑ คนต่อสัปดาห์ (๒๐ ชั่วโมง)}}$$

เมื่อกำหนดอัตรากำลังในแต่ละระดับการศึกษาแล้วให้นำมารวมกันเพื่อกำหนดเป็นอัตรากำลังสายงานการสอนของสถานศึกษานั้น ๆ

(๓) โรงเรียนขยายโอกาสทางการศึกษา ให้กำหนดอัตรากำลัง ดังนี้

(๓.๑) ระดับปฐมวัยและหรือระดับประถมศึกษาให้นำจำนวนนักเรียนระดับปฐมวัยรวมกับจำนวนนักเรียนระดับประถมศึกษา แล้วกำหนดอัตรากำลังตามตารางข้อ (๑)

(๓.๒) ระดับมัธยมศึกษาให้นำจำนวนห้องเรียนแต่ละระดับการศึกษา ชั่วโมงเรียนตามหลักสูตร และชั่วโมงการปฏิบัติงานของครู มาคำนวณตามสูตร ดังนี้

$$\text{อัตรากำลัง} = \frac{\text{จำนวนห้องเรียนแต่ละระดับการศึกษา} \times \text{ชั่วโมงเรียนตามหลักสูตรต่อสัปดาห์}}{\text{ชั่วโมงการปฏิบัติงานของครู ๑ คนต่อสัปดาห์ (๒๐ ชั่วโมง)}}$$

เมื่อกำหนดอัตรากำลังตามข้อ (๓.๑) และข้อ (๓.๒) แล้วให้นำผลการคำนวณมารวมกันเป็นอัตรากำลังสายงานการสอนของสถานศึกษานั้น ๆ

ทั้งนี้ สำหรับสถานศึกษาที่มีจำนวนนักเรียนตั้งแต่ ๑-๕๐ คน ให้สำนักงานเขตพื้นที่การศึกษา พิจารณาวางแผนและกำหนดอัตรากำลังสายงานการสอน เสนอคณะกรรมการศึกษาธิการจังหวัดพิจารณา โดยคำนึงถึงภาระงาน บริบทของสถานศึกษา ผลสัมฤทธิ์ทางการเรียน คุณภาพของผู้เรียน แผนการบริหารจัดการโรงเรียนขนาดเล็กของจังหวัด และอัตรากำลังของสถานศึกษานั้นต้องไม่เกินเกณฑ์ที่ ก.ค.ศ. กำหนด



๗.๒.๒ สถานศึกษาที่มีจำนวนนักเรียนตั้งแต่ ๑๒๐ คนขึ้นไป

กำหนดอัตรากำลังสายงานการสอนในสถานศึกษา โดยนำจำนวนห้องเรียน แต่ละระดับการศึกษา ชั่วโมงเรียนตามหลักสูตร และชั่วโมงการปฏิบัติงานของครู มาคำนวณตามสูตร ดังนี้

$$\text{อัตรากำลัง} = \frac{\text{จำนวนห้องเรียนแต่ละระดับการศึกษา} \times \text{ชั่วโมงเรียนตามหลักสูตรต่อสัปดาห์}}{\text{ชั่วโมงการปฏิบัติงานของครู ๑ คนต่อสัปดาห์ (๒๐ ชั่วโมง)}}$$

เมื่อคำนวณอัตรากำลังในแต่ละระดับการศึกษาแล้วให้นำมารวมกัน เพื่อกำหนดเป็นอัตรากำลังสายงานการสอนของสถานศึกษานั้น ๆ

การคำนวณอัตรากำลังสายงานการสอนรวมทุกระดับการศึกษา หากมีเศษตั้งแต่ ๐.๕ ขึ้นไป ให้คิดอัตราเพิ่มขึ้นอีก ๑ อัตรา

กรณีโรงเรียนสาขา (ตามที่สำนักงานคณะกรรมการการศึกษาขั้นพื้นฐานกำหนด) ให้คำนวณอัตรากำลังสายงานการสอนแยกออกจากโรงเรียนหลัก ตามเกณฑ์อัตรากำลังนี้ แล้วจึงนำมารวมกันเป็นอัตรากำลังสายงานการสอนของโรงเรียนหลัก

๗.๓ สายงานสนับสนุนการศึกษา

กำหนดอัตรากำลังสายงานสนับสนุนการศึกษาในสถานศึกษา โดยพิจารณาจากความรู้ ความสามารถ ความจำเป็น และภาระงานของสถานศึกษา ดังนี้

จำนวนนักเรียน	อัตรากำลังสายงานสนับสนุนการศึกษา	
	พนักงานราชการ/ อัตราจ้าง	บุคลากรทางการศึกษาอื่น ตามมาตรา ๓๘ ค. (๒)
๑-๓๕๙ คน	๑ อัตรา	-
๓๖๐-๗๑๙ คน	-	๑ อัตรา
๗๒๐-๑,๐๗๙ คน	-	๒ อัตรา
๑,๐๘๐-๑,๖๗๙ คน	-	๓ อัตรา
ตั้งแต่ ๑,๖๘๐ คนขึ้นไป	-	๔ อัตรา

๘. การกำหนดอัตรากำลังในสถานศึกษาปกติที่มีเด็กพิการเรียนรวม

ให้กำหนดอัตรากำลังเพิ่มจากอัตราจ้างข้าราชการครูและบุคลากรทางการศึกษาในสถานศึกษา ตามข้อ ๗ เป็นพนักงานราชการ หรืออัตราจ้างครูพี่เลี้ยงเด็กพิการ ตามความเหมาะสมกับจำนวนเด็กพิการ ประเภทของความพิการ และภาระงานของสถานศึกษานั้น

กรณีมีความจำเป็นที่จะยกระดับคุณภาพการศึกษา ซึ่งจะต้องกำหนดกรอบอัตรากำลังตั้งไป จากเกณฑ์นี้ ให้คณะกรรมการศึกษาธิการจังหวัดเสนอเหตุผลความจำเป็นและแนวทางการพัฒนาต่อสำนักงาน คณะกรรมการการศึกษาขั้นพื้นฐาน ก่อนเสนอ ก.ค.ศ. พิจารณาเป็นกรณี ๆ ไป



เกณฑ์มาตรฐานวิชาเอกที่กำหนดให้มีในสถานศึกษาระดับประถมศึกษา สังกัดสำนักงานคณะกรรมการการศึกษาขั้นพื้นฐาน

(ส่งพร้อมหนังสือสำนักงาน ก.ค.ศ. ที่ ศธ ๐๒๐๖.๖/ว๒๓ ลงวันที่ ๒๓ ธันวาคม ๒๕๖๓)

จำนวนนักเรียน	จำนวนครู ตามเกณฑ์ ก.ค.ศ.	สาขาวิชาเอกของครูผู้สอน							
		๑	๒	๓	๔	๕	๖	๗	๘
๑-๔๐ คน	๑-๔	ประถมศึกษา	ปฐมวัย	ภาษาไทย	คณิตศาสตร์	ภาษาอังกฤษ			
๔๑-๘๐ คน	๖	ประถมศึกษา	ปฐมวัย	ภาษาไทย	คณิตศาสตร์	ภาษาอังกฤษ	สังคมศึกษา	วิทยาศาสตร์	
๘๑-๑๑๙ คน	๘	ประถมศึกษา	ปฐมวัย	ภาษาไทย	คณิตศาสตร์	ภาษาอังกฤษ	สังคมศึกษา	วิทยาศาสตร์	เพิ่มเติม
นักเรียนรวม ๑๒๐ ขึ้นไป									
ระดับการศึกษา	คำนวณตาม เกณฑ์ ก.ค.ศ.								
ปฐมวัย		ประถมศึกษา	ปฐมวัย	ภาษาไทย	คณิตศาสตร์	ภาษาอังกฤษ	สังคมศึกษา	วิทยาศาสตร์	เพิ่มเติม
ประถมศึกษา		ประถมศึกษา	ปฐมวัย	ภาษาไทย	คณิตศาสตร์	ภาษาอังกฤษ	สังคมศึกษา	วิทยาศาสตร์	
ขยายโอกาสทางการศึกษา		ประถมศึกษา	ปฐมวัย	ภาษาไทย	คณิตศาสตร์	ภาษาอังกฤษ	สังคมศึกษา	วิทยาศาสตร์	

หมายเหตุ ๑. หากสถานศึกษาใดไม่มีการจัดการเรียนการสอนระดับปฐมวัย ให้นำสาขาวิชาเอกในลำดับที่ ๓-๘ มากำหนดเป็นสาขาวิชาเอกถัดจากสาขาวิชาเอกประถมศึกษาตามลำดับ

๒. สาขาวิชาเอกเพิ่มเติม สามารถกำหนดตามกรอบโครงสร้างเวลาเรียน ตามหลักสูตรแกนกลางฯ และหลักสูตรสถานศึกษา เช่น พลศึกษา, ศิลปะ, ดนตรี เป็นต้น

โดยจะต้องกำหนดจำนวนสาขาวิชาเอกให้เท่ากับจำนวนครูตามเกณฑ์ ก.ค.ศ. กำหนด



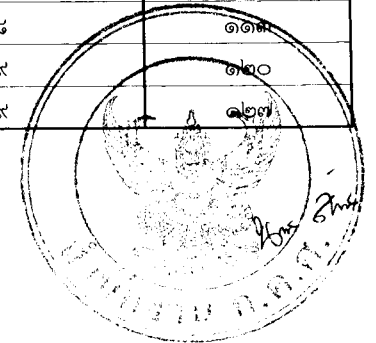
เกณฑ์มาตรฐานวิชาเอกที่กำหนดให้มีในสถานศึกษาระดับมัธยมศึกษา สังกัดสำนักงานคณะกรรมการการศึกษาขั้นพื้นฐาน

(ส่งพร้อมหนังสือสำนักงาน ก.ค.ศ. ที่ ศธ ๐๒๐๖.๖/ว๕๓ ลงวันที่ ๒๓ ธันวาคม ๒๕๖๓)

จำนวนครูผู้สอน ตามเกณฑ์ ก.ค.ศ. (อัตรา)	จำนวนครูผู้สอนและสาขาวิชาเอก								
	ภาษาไทย	คณิตศาสตร์	ภาษาอังกฤษ	สังคมศึกษา	ม.ต้น (วิทยาศาสตร์) ม.ปลาย (วิทย์ทั่วไป, ฟิสิกส์, เคมี, ชีววิทยา)	พลศึกษา/สุขศึกษา	ศิลปะศึกษา/ ดนตรี/ นาฏศิลป์	การงานอาชีพ/เทคโนโลยี (คอมพิวเตอร์, คหกรรม เกษตรกรรม, อุตสาหกรรม)	วิชาเอกเพิ่มเติม
๑๒	๑	๑	๑	๑	๑	๑	๑	๑	๔
๒๔	๒	๒	๒	๒	๒	๑	๑	๑	๑๑
๓๖	๓	๓	๓	๓	๓	๒	๒	๒	๑๕
๔๘	๓	๓	๓	๔	๔	๒	๒	๒	๒๕
๖๐	๔	๔	๔	๕	๕	๓	๓	๓	๒๙
๗๒	๕	๕	๕	๖	๖	๓	๓	๓	๓๖
๘๔	๖	๖	๖	๗	๗	๔	๔	๔	๔๐
๙๖	๗	๗	๗	๘	๘	๔	๔	๔	๔๗
๑๐๘	๘	๘	๘	๙	๙	๕	๕	๕	๕๑
๑๒๐	๘	๘	๘	๑๐	๑๐	๕	๕	๕	๖๑
๑๓๒	๙	๙	๙	๑๑	๑๑	๖	๖	๖	๖๗
๑๔๔	๑๐	๑๐	๑๐	๑๒	๑๒	๖	๖	๖	๗๓
๑๕๖	๑๐	๑๐	๑๐	๑๓	๑๓	๖	๖	๖	๘๐
๑๖๘	๑๑	๑๑	๑๑	๑๔	๑๔	๗	๗	๗	๘๗
๑๘๐	๑๒	๑๒	๑๒	๑๕	๑๕	๗	๗	๗	๙๓
๑๙๒	๑๓	๑๓	๑๓	๑๖	๑๖	๘	๘	๘	๑๐๐
๒๐๔	๑๓	๑๓	๑๓	๑๗	๑๗	๘	๘	๘	๑๐๗
๒๑๖	๑๔	๑๔	๑๔	๑๘	๑๘	๘	๘	๘	๑๑๓
๒๒๘	๑๕	๑๕	๑๕	๑๙	๑๙	๙	๙	๙	๑๒๐
๒๔๐	๑๕	๑๕	๑๕	๒๐	๒๐	๙	๙	๙	๑๒๗

หมายเหตุ

- วิชาเอกเพิ่มเติมให้สถานศึกษากำหนดวิชาเอกตามกรอบโครงสร้างเวลาเรียนตามหลักสูตรแกนกลางการศึกษาขั้นพื้นฐานและหลักสูตรสถานศึกษา
- การกำหนดจำนวนครูผู้สอนตามมาตรฐานวิชาเอกในสถานศึกษา ให้กำหนดจำนวนตามเกณฑ์ที่ ก.ค.ศ. กำหนด



สูตรการคำนวณอัตรากำลังข้าราชการครูตามเกณฑ์ ก.ค.ศ.

การคำนวณอัตรากำลังสายงานบริหารสถานศึกษา

อัตรากำลังสายงานบริหารสถานศึกษา

จำนวนนักเรียน	อัตรากำลังสายงานบริหารสถานศึกษา		รวม
	ผอ.สถานศึกษา	รอง ผอ.สถานศึกษา	
1 - 40 คน*	-	-	-
41-119 คน	1 อัตรา	-	1 อัตรา
120-719 คน	1 อัตรา	1 อัตรา	2 อัตรา
720-1,079 คน	1 อัตรา	2 อัตรา	3 อัตรา
1,080-1,679 คน	1 อัตรา	3 อัตรา	4 อัตรา
ตั้งแต่ 1,680 คนขึ้นไป	1 อัตรา	4 อัตรา	5 อัตรา

หมายเหตุ * สถานศึกษาที่มีจำนวนนักเรียนตั้งแต่ 40 คนลงมา ไม่กำหนดอัตรากำลังสายงานบริหารสถานศึกษา

ยกเว้น สถานศึกษาที่ตั้งอยู่ในพื้นที่ชายแดนภาคใต้ (จังหวัดสตูล ยะลา ปัตตานี นราธิวาส และ 4 อำเภอในจังหวัดสงขลา ได้แก่ อำเภอจะนะ เทพา นาทวี และสะบ้าย้อย) และในพื้นที่พิเศษ เสี่ยงภัย ทุรกันดาร ชนกลุ่มน้อย เกาะ ภูเขา และพื้นที่ในเขตชายแดนที่มีอาณาเขตติดต่อกับประเทศเพื่อนบ้าน

(ตามประกาศรายชื่อสถานศึกษาในเขตพื้นที่พิเศษ สังกัดสำนักงานคณะกรรมการการศึกษาขั้นพื้นฐาน)

โรงเรียนตามโครงการพระราชดำริหรือโรงเรียนในโครงการโรงเรียนร่วมพัฒนา (Partnership School Project)

หรือโรงเรียนคุณภาพประจำตำบล หรือโรงเรียนที่มีวัตถุประสงค์พิเศษให้กำหนดอัตรากำลังสายงานบริหารสถานศึกษา

ตำแหน่งผู้อำนวยการสถานศึกษา จำนวน 1 อัตรา

- ตำแหน่งผู้อำนวยการสถานศึกษา ปฏิบัติการสอนไม่ต่ำกว่า 5 ชั่วโมง/สัปดาห์

- ตำแหน่งรองผู้อำนวยการสถานศึกษา ปฏิบัติการสอนไม่ต่ำกว่า 10 ชั่วโมง/สัปดาห์

การคำนวณอัตรากำลังสายงานการสอน

โรงเรียนที่มีนักเรียนตั้งแต่ 119 คนลงมา

แบบที่ 1 โรงเรียนประถมศึกษาที่มีนักเรียนตั้งแต่ 119 คนลงมา และจัดการเรียนการสอน อ.1 - ป.6 หรือ ป.1 - ป.6

จำนวนอัตรากำลัง

* มติที่ประชุม กศจ.ขอนแก่นในคราวประชุมครั้งที่
มีมติอนุมัติกำหนดตำแหน่ง ดังนี้

จำนวนนักเรียน	ครูผู้สอน
1 - 40 คน	1 - 4 อัตรา*
41 - 80 คน	6 อัตรา
81 - 119 คน	8 อัตรา

จำนวนนักเรียน	ครูผู้สอน
1 - 20 คน	2 อัตรา
21 - 40 คน	4 อัตรา

หมายเหตุ * สถานศึกษาที่มีนักเรียน 1 - 40 คน ให้สำนักงานเขตพื้นที่การศึกษาพิจารณาวางแผนและกำหนดอัตรากำลังสายงานการสอน เสนอคณะกรรมการศึกษาธิการจังหวัดพิจารณาโดยคำนึงถึงภาระงาน บริบทของสถานศึกษา ผลสัมฤทธิ์ทางการเรียน คุณภาพของผู้เรียน และแผนการบริหารจัดการโรงเรียนขนาดเล็กของจังหวัด และอัตรากำลังของสถานศึกษานั้น ต้องไม่เกินเกณฑ์ที่ ก.ค.ศ. กำหนด

แบบ 2 โรงเรียนประถมศึกษาขยายโอกาส ที่มีนักเรียนตั้งแต่ 119 คนลงมา และจัดการเรียนการสอน อ.1 - ม.3/ม.6 หรือ ป.1 - ม.3/ม.6

อัตราส่วน (มัธยมต้น)	นักเรียน : ห้อง	=	35 : 1
	ชั่วโมงเรียน : สัปดาห์	=	30 : 1
อัตราส่วน (มัธยมปลาย)	นักเรียน : ห้อง	=	35 : 1
	ชั่วโมงเรียน : สัปดาห์	=	35 : 1
เวลาการปฏิบัติงานของครูหนึ่งคน	ชั่วโมงสอน : สัปดาห์	=	20 : 1

จำนวนอัตรากำลังครูผู้สอนระดับปฐมวัยและหรือระดับประถมศึกษา

* มติที่ประชุม กศจ.ขอนแก่นในคราวประชุม
มีมติอนุมัติกำหนดตำแหน่ง ดังนี้

จำนวนนักเรียน	ครูผู้สอนระดับปฐมวัยและหรือประถมศึกษา
1 - 40 คน	1 - 4 อัตรา*
41 - 80 คน	6 อัตรา
81 - 119 คน	8 อัตรา

จำนวนนักเรียน	ครูผู้สอน
1 - 20 คน	2 อัตรา
21 - 40 คน	4 อัตรา

จำนวนอัตรากำลังครูผู้สอนระดับมัธยมศึกษา

$$\text{ครูผู้สอนระดับมัธยมศึกษา} = \frac{\text{ห้องเรียน ม.ต้น} \times 30}{20} + \frac{\text{ห้องเรียน ม.ปลาย} \times 35}{20}$$

จำนวนอัตรากำลังครูผู้สอนรวม

$$\text{ครูผู้สอนรวม} = \text{จำนวนครูผู้สอนระดับปฐมวัยและหรือประถมศึกษา} + \text{จำนวนครูผู้สอนระดับมัธยมศึกษา}$$

เงื่อนไข - การคิดจำนวนห้องเรียนโดยใช้ "จำนวนนักเรียนต่อห้อง" หากมีเศษตั้งแต่ 10 คนขึ้นไป ให้เพิ่มอีก 1 ห้อง

- การคิดจำนวนครูให้พิเศษตามหลักคณิตศาสตร์ (เศษตั้งแต่ 0.5 ขึ้นไป ให้คิดเป็น 1 อัตรา, ไม่ถึง 0.5 ให้คิดเป็น 0 อัตรา)

หมายเหตุ * สถานศึกษาที่มีนักเรียนระดับปฐมวัยและหรือประถมศึกษาจำนวน 1 - 40 คน ให้สำนักงานเขตพื้นที่การศึกษาพิจารณาวางแผน และกำหนดอัตรากำลังสายงานการสอนเสนอคณะกรรมการศึกษาธิการจังหวัดพิจารณาโดยคำนึงถึงภาระงาน บริบทของสถานศึกษา ผลสัมฤทธิ์ทางการเรียน คุณภาพของผู้เรียน และแผนการบริหารจัดการโรงเรียนขนาดเล็กของจังหวัด และอัตรากำลังของสถานศึกษานั้นต้องไม่เกินเกณฑ์ที่ ก.ค.ศ. กำหนด

แบบ 3 โรงเรียนมัธยมศึกษา ที่มีนักเรียนตั้งแต่ 119 คนลงมา

อัตราส่วน (มัธยมต้น)	นักเรียน : ห้อง	=	35 : 1
	ชั่วโมงเรียน : สัปดาห์	=	30 : 1
อัตราส่วน (มัธยมปลาย)	นักเรียน : ห้อง	=	35 : 1
	ชั่วโมงเรียน : สัปดาห์	=	35 : 1
เวลาการปฏิบัติงานของครูหนึ่งคน		ชั่วโมงสอน : สัปดาห์	= 20 : 1

จำนวนอัตรากำลังครูผู้สอนระดับมัธยมศึกษา

$$\text{ครูผู้สอนระดับมัธยมศึกษา} = \frac{\text{ห้องเรียน ม.ต้น} \times 30}{20} + \frac{\text{ห้องเรียน ม.ปลาย} \times 35}{20}$$

- เงื่อนไข** - การคิดจำนวนห้องเรียนโดยใช้ "จำนวนนักเรียนต่อห้อง" หากมีเศษตั้งแต่ 10 คนขึ้นไป ให้เพิ่มอีก 1 ห้อง
- การคิดจำนวนครูให้พิเศษตามหลักคณิตศาสตร์ (เศษตั้งแต่ 0.5 ขึ้นไป ให้คิดเป็น 1 อัตรา, ไม่ถึง 0.5 ให้คิดเป็น 0 อัตรา)

โรงเรียนที่มีนักเรียนตั้งแต่ 120 คนขึ้นไป

แบบ 4 โรงเรียนประถมศึกษา ขยายโอกาส และมัธยมศึกษา ที่มีนักเรียนตั้งแต่ 120 คนขึ้นไป

อัตราส่วน (อนุบาล)	นักเรียน : ห้อง	=	30 : 1
	ชั่วโมงเรียน : สัปดาห์	=	20 : 1
อัตราส่วน (ประถม)	นักเรียน : ห้อง	=	30 : 1
	ชั่วโมงเรียน : สัปดาห์	=	25 : 1
อัตราส่วน (มัธยมต้น)	นักเรียน : ห้อง	=	35 : 1
	ชั่วโมงเรียน : สัปดาห์	=	30 : 1
อัตราส่วน (มัธยมปลาย)	นักเรียน : ห้อง	=	35 : 1
	ชั่วโมงเรียน : สัปดาห์	=	35 : 1
เวลาการปฏิบัติงานของครูหนึ่งคน		ชั่วโมงสอน : สัปดาห์	= 20 : 1

จำนวนอัตรากำลังสายงานการสอน

$$\text{ครูสอนรวม} = \frac{\text{ห้องเรียนปฐมวัย} \times 20}{20} + \frac{\text{ห้องเรียนประถม} \times 25}{20} + \frac{\text{ห้องเรียน ม.ต้น} \times 30}{20} + \frac{\text{ห้องเรียน ม.ปลาย} \times 35}{20}$$

- เงื่อนไข** - การคิดจำนวนห้องเรียนโดยใช้ "จำนวนนักเรียนต่อห้อง" หากมีเศษตั้งแต่ 10 คนขึ้นไป ให้เพิ่มอีก 1 ห้อง
- การคิดจำนวนครูให้พิเศษตามหลักคณิตศาสตร์ (เศษตั้งแต่ 0.5 ขึ้นไป ให้คิดเป็น 1 อัตรา, เศษไม่ถึง 0.5 ให้คิดเป็น 0 อัตรา)

โรงเรียนในสังกัดสำนักบริหารงานการศึกษาพิเศษ

แบบ 5 การคำนวณอัตรากำลังข้าราชการครูโรงเรียนศึกษาพิเศษ จำแนกตามประเภทความพิการ

ประเภท ทูหนวก ตาบอด พิการแขน	นักเรียน : ห้อง	=	10 : 1
	นักเรียน : ครู	=	5 : 1
ประเภท ปัญญาอ่อน พิการซ้อน	นักเรียน : ห้อง	=	8 : 1
	นักเรียน : ครู	=	4 : 1
ประเภท ออทิสติกส์	นักเรียน : ห้อง	=	6 : 1
	นักเรียน : ครู	=	3 : 1

การคำนวณอัตรากำลังข้าราชการครูรวมทั้งโรงเรียน

$$\text{จำนวนครุรวม} = \text{จำนวนห้องเรียน} \times 2$$

จำนวนบุคลากรสายบริหาร

จำนวนห้องเรียน	ผอ.สถานศึกษา	รอง ผอ.สถานศึกษา
1 - 5 ห้องเรียน	1 อัตรา	-
6 - 13 ห้องเรียน	1 อัตรา	1 อัตรา
14 - 21 ห้องเรียน	1 อัตรา	2 อัตรา
22 - 29 ห้องเรียน	1 อัตรา	3 อัตรา
30 ห้องเรียนขึ้นไป	1 อัตรา	4 อัตรา

การคำนวณครูปฏิบัติการสอน

$$\text{จำนวนครูปฏิบัติการสอน} = \text{จำนวนครุรวม} - \text{จำนวนบุคลากรสายบริหาร}$$

เงื่อนไข - การคิดจำนวนห้องเรียนโดยใช้ "จำนวนนักเรียนต่อห้อง" หากมีเศษตั้งแต่ 10 คนขึ้นไป ให้เพิ่มอีก 1 ห้อง

- การคิดจำนวนครูให้พิเศษตามหลักคณิตศาสตร์ (เศษตั้งแต่ 0.5 ขึ้นไป ให้คิดเป็น 1 อัตรา, เศษไม่ถึง 0.5 ให้คิดเป็น 0 อัตรา)

แบบ 6 การคำนวณอัตรากำลังข้าราชการครูโรงเรียนศึกษาสงเคราะห์

$$\begin{aligned} \text{อัตราส่วน} \quad \text{ครู : นักเรียน} &= 1 : 12 \\ \text{นักเรียน : ๑} &= 35 : 1 \end{aligned}$$

การคำนวณอัตรากำลังข้าราชการครูรวมทั้งโรงเรียน

$$\text{จำนวนครูรวม} = \frac{\text{จำนวนห้องเรียน} \times 35}{12}$$

จำนวนบุคลากรสายบริหาร

จำนวนห้องเรียน	ผอ.สถานศึกษา	รอง ผอ.สถานศึกษา
1 - 5 ห้องเรียน	1 อัตรา	-
6 - 13 ห้องเรียน	1 อัตรา	1 อัตรา
14 - 21 ห้องเรียน	1 อัตรา	2 อัตรา
22 - 29 ห้องเรียน	1 อัตรา	3 อัตรา
30 ห้องเรียนขึ้นไป	1 อัตรา	4 อัตรา

การคำนวณครูปฏิบัติการสอน

$$\text{จำนวนครูปฏิบัติการสอน} = \text{จำนวนครูรวม} - \text{จำนวนบุคลากรสายบริหาร}$$

เงื่อนไข - การคิดจำนวนห้องเรียนโดยใช้ "จำนวนนักเรียนต่อห้อง ทหาร จำนวนนักเรียนแต่ละชั้น" หากมีเศษตั้งแต่ 10 คนขึ้นไป ให้เพิ่มอีก 1 ห้อง

- การคิดจำนวนครูให้พิเศษตามหลักคณิตศาสตร์ (เศษตั้งแต่ 0.5 ขึ้นไป ให้คิดเป็น 1 อัตรา, เศษไม่ถึง 0.5 ให้คิดเป็น 0 อัตรา)



ที่ ศธ ๐๒๐๖.๔/ว ๒๖

สำนักงาน ก.ค.ศ.

สำนักงานปลัดกระทรวงศึกษาธิการ

กทม. ๑๐๓๐๐

๑๒ ตุลาคม ๒๕๖๔

เรื่อง หลักเกณฑ์และวิธีการกำหนดตำแหน่งเพื่อบริหารอัตรากำลังข้าราชการครูและบุคลากรทางการศึกษา
ในสถานศึกษา สังกัดสำนักงานคณะกรรมการการศึกษาขั้นพื้นฐาน

เรียน เลขาธิการคณะกรรมการการศึกษาขั้นพื้นฐาน ศึกษาธิการจังหวัด และผู้อำนวยการสำนักงานเขตพื้นที่การศึกษา

อ้างถึง ๑. หนังสือสำนักงาน ก.ค.ศ. ที่ ศธ ๐๒๐๖.๓/ว ๒๔ ลงวันที่ ๑๔ ธันวาคม ๒๕๕๘

๒. หนังสือสำนักงาน ก.ค.ศ. ที่ ศธ ๐๒๐๖.๓/ว ๗ ลงวันที่ ๑๓ พฤษภาคม ๒๕๕๑

๓. หนังสือสำนักงาน ก.ค.ศ. ด่วนที่สุด ที่ ศธ ๐๒๐๖.๔/ว ๑๕ ลงวันที่ ๑๔ มิถุนายน ๒๕๕๕

๔. หนังสือสำนักงาน ก.ค.ศ. ที่ ศธ ๐๒๐๖.๔/ว ๑๗ ลงวันที่ ๕ มิถุนายน ๒๕๖๓

สิ่งที่ส่งมาด้วย หลักเกณฑ์และวิธีการกำหนดตำแหน่งเพื่อบริหารอัตรากำลังข้าราชการครูและบุคลากรทางการศึกษา
ในสถานศึกษา สังกัดสำนักงานคณะกรรมการการศึกษาขั้นพื้นฐาน

ตามหนังสือที่อ้างถึง ๑ และ ๒ สำนักงาน ก.ค.ศ. ได้แจ้งการปรับปรุงการกำหนดตำแหน่งข้าราชการครู
และบุคลากรทางการศึกษา และหนังสือที่อ้างถึง ๓ และ ๔ ได้แจ้งหลักเกณฑ์และวิธีการเกลี่ยอัตรากำลัง
ข้าราชการครูและบุคลากรทางการศึกษา และการปรับปรุงหลักเกณฑ์และวิธีการเกลี่ยอัตรากำลังข้าราชการครู
และบุคลากรทางการศึกษา ให้ส่วนราชการทราบและถือปฏิบัติ นั้น

ก.ค.ศ. พิจารณาแล้วมีมติ ดังนี้

๑. ให้ยกเลิกการปรับปรุงการกำหนดตำแหน่งข้าราชการครูและบุคลากรทางการศึกษา
หลักเกณฑ์และวิธีการเกลี่ยอัตรากำลังข้าราชการครูและบุคลากรทางการศึกษา และการปรับปรุงหลักเกณฑ์
และวิธีการเกลี่ยอัตรากำลังข้าราชการครูและบุคลากรทางการศึกษา ตามหนังสือที่อ้างถึง ๑ - ๔ เฉพาะสถานศึกษา
สังกัดสำนักงานคณะกรรมการการศึกษาขั้นพื้นฐาน ยกเว้น สถานศึกษาสังกัดสำนักงานคณะกรรมการ
การอาชีวศึกษา สถานศึกษาสังกัดสำนักงาน กศน. สถานศึกษาสังกัดสำนักบริหารงานการศึกษาพิเศษ
และโรงเรียนวิทยาศาสตร์จุฬาราชวิทยาลัย

๒. กำหนดหลักเกณฑ์และวิธีการกำหนดตำแหน่งเพื่อบริหารอัตรากำลังข้าราชการครูและบุคลากร
ทางการศึกษาในสถานศึกษา สังกัดสำนักงานคณะกรรมการการศึกษาขั้นพื้นฐาน ตามสิ่งที่ส่งมาด้วย โดยให้ใช้บังคับ
ตั้งแต่วันที่นี้เป็นต้นไป

ทั้งนี้ การใดที่ดำเนินการตามหนังสือที่อ้างถึง ๑ - ๔ อยู่ก่อนหลักเกณฑ์และวิธีการใหม่นี้ มีผลใช้บังคับ
ให้ดำเนินการต่อไปจนแล้วเสร็จ

จึงเรียนมาเพื่อโปรดทราบและถือปฏิบัติ

ขอแสดงความนับถือ

(รองศาสตราจารย์ประวิต เอราวรรณ)

เลขาธิการ ก.ค.ศ.

ภารกิจระบบตำแหน่งและวิทยฐานะที่ ๒

โทร. ๐ ๒๒๘๐ ๒๘๒๘

โทรสาร ๐ ๒๒๘๐ ๑๐๒๙

หลักเกณฑ์และวิธีการกำหนดตำแหน่งเพื่อบริหารอัตรากำลังข้าราชการครูและบุคลากรทางการศึกษา
ในสถานศึกษา สังกัดสำนักงานคณะกรรมการการศึกษาขั้นพื้นฐาน
(ส่งพร้อมหนังสือสำนักงาน ก.ค.ศ. ที่ ศธ ๐๒๐๖.๔/ว ๒๖ ลงวันที่ ๑๒ ตุลาคม ๒๕๖๔)

เพื่อให้สถานศึกษามีอัตรากำลังข้าราชการครูและบุคลากรทางการศึกษาที่เหมาะสม สามารถจัดการเรียนรู้และบริหารจัดการการศึกษาได้อย่างมีคุณภาพ

อาศัยอำนาจตามความในมาตรา ๑๙ (๔) มาตรา ๔๑ และมาตรา ๔๓ แห่งพระราชบัญญัติระเบียบข้าราชการครูและบุคลากรทางการศึกษา พ.ศ. ๒๕๔๗ ประกอบกับเกณฑ์อัตรากำลังข้าราชการครูและบุคลากรทางการศึกษาในสถานศึกษา สังกัดสำนักงานคณะกรรมการการศึกษาขั้นพื้นฐาน ตามหนังสือสำนักงาน ก.ค.ศ. ที่ ศธ ๐๒๐๖.๖/ว ๒๓ ลงวันที่ ๒๓ ธันวาคม ๒๕๖๓ ก.ค.ศ. จึงกำหนดหลักเกณฑ์และวิธีการกำหนดตำแหน่งเพื่อบริหารอัตรากำลังข้าราชการครูและบุคลากรทางการศึกษาในสถานศึกษา สังกัดสำนักงานคณะกรรมการการศึกษาขั้นพื้นฐาน ดังนี้

๑. หลักเกณฑ์และวิธีการนี้ใช้สำหรับสถานศึกษา สังกัดสำนักงานคณะกรรมการการศึกษาขั้นพื้นฐาน ยกเว้น สถานศึกษาสังกัดสำนักบริหารงานการศึกษาพิเศษ และโรงเรียนวิทยาศาสตร์จุฬาราชวิทยาลัย

๒. ในหลักเกณฑ์และวิธีการนี้

“การกำหนดตำแหน่งข้าราชการครูและบุคลากรทางการศึกษา” ให้ความหมายรวมถึง การปรับปรุงการกำหนดตำแหน่ง และการตัดโอนตำแหน่งและอัตราเงินเดือน สายงานการสอนหรือสายงานบริหารสถานศึกษา

“การปรับปรุงการกำหนดตำแหน่ง” หมายความว่า การกำหนดตำแหน่งข้าราชการครูและบุคลากรทางการศึกษา จากตำแหน่งหนึ่งเป็นตำแหน่งอื่นในสถานศึกษาเดียวกัน ยกเว้น ตำแหน่งบุคลากรทางการศึกษาอื่นตามมาตรา ๓๘ ค. (๒) ในสถานศึกษา

“การตัดโอนตำแหน่งและอัตราเงินเดือน” หมายความว่า การนำตำแหน่งและอัตราเงินเดือน ข้าราชการครูและบุคลากรทางการศึกษาจากสถานศึกษาที่กำหนดไว้เดิม ไปกำหนดเป็นตำแหน่งเดิมหรือ ไปกำหนดเป็นตำแหน่งอื่นในสถานศึกษาแห่งใหม่ ยกเว้น ตำแหน่งบุคลากรทางการศึกษาอื่นตามมาตรา ๓๘ ค. (๒) ในสถานศึกษา

๓. การดำเนินการกำหนดตำแหน่งข้าราชการครูและบุคลากรทางการศึกษา ตามหลักเกณฑ์และวิธีการนี้ ให้ยึดหลักการบริหารกิจการบ้านเมืองที่ดี

๔. การกำหนดตำแหน่งข้าราชการครูและบุคลากรทางการศึกษา ให้ดำเนินการได้ ๒ วิธี ดังนี้

๔.๑ การกำหนดตำแหน่ง โดยการปรับปรุงการกำหนดตำแหน่งข้าราชการครูและบุคลากรทางการศึกษา มีดังนี้

๔.๑.๑ กรณีปรับปรุงการกำหนดตำแหน่งครู ที่ว่างอยู่ เป็นตำแหน่งครูผู้ช่วย เพื่อใช้บรรจุและแต่งตั้งบุคคลเข้ารับราชการเป็นข้าราชการครูและบุคลากรทางการศึกษา ตำแหน่งครูผู้ช่วย ในสถานศึกษานั้น

๔.๑.๒ กรณีปรับปรุงการกำหนดตำแหน่งครูผู้ช่วย ที่ว่างอยู่ เป็นตำแหน่งครู เพื่อใช้บรรจุและแต่งตั้งบุคคลให้ดำรงตำแหน่งครู ในสถานศึกษานั้น



๔.๑.๓ กรณีการปรับปรุงการกำหนดตำแหน่งครูผู้ช่วยและผู้ที่ดำรงตำแหน่งอยู่ผ่านการเตรียมความพร้อมและพัฒนาอย่างเข้มตามหลักเกณฑ์และวิธีการที่ ก.ค.ศ. กำหนดแล้ว เป็นตำแหน่งครู เพื่อแต่งตั้งผู้นั้นให้ดำรงตำแหน่งครู ในสถานศึกษานั้น

๔.๑.๔ กรณีการปรับปรุงการกำหนดตำแหน่งในสายงานการสอน ที่ว่างและเกินเกณฑ์ ที่ ก.ค.ศ. กำหนด เป็นตำแหน่งรองผู้อำนวยการสถานศึกษา ในสถานศึกษาเดิม โดยมีเงื่อนไขว่า เมื่อปรับปรุงการกำหนดตำแหน่งแล้ว จำนวนตำแหน่งรองผู้อำนวยการสถานศึกษาต้องไม่เกินเกณฑ์ที่ ก.ค.ศ. กำหนด

๔.๑.๕ กรณีการปรับปรุงการกำหนดตำแหน่งในสายงานบริหารสถานศึกษา ที่ว่างและเกินเกณฑ์ที่ ก.ค.ศ. กำหนด เป็นตำแหน่งในสายงานการสอน ในสถานศึกษาเดิม โดยมีเงื่อนไขว่า เมื่อปรับปรุงการกำหนดตำแหน่งแล้ว ต้องมีจำนวนตำแหน่งในสายงานการสอน ในสาขาวิชาเอกเป็นไปตามเกณฑ์มาตรฐานวิชาเอกตามที่ ก.ค.ศ. กำหนด และมีตำแหน่งในสายงานการสอน ในภาพรวมไม่เกินเกณฑ์ตามที่ ก.ค.ศ. กำหนด

๔.๒ การกำหนดตำแหน่ง โดยการตัดโอนตำแหน่งและอัตราเงินเดือนข้าราชการครูและบุคลากรทางการศึกษา มีดังนี้

๔.๒.๑ การตัดโอนตำแหน่งและอัตราเงินเดือนข้าราชการครูและบุคลากรทางการศึกษา สายงานการสอน ไปกำหนดเป็นสายงานการสอน จำนวน ๒ กรณี ดังนี้

๑) กรณีการตัดโอนตำแหน่งและอัตราเงินเดือนข้าราชการครูและบุคลากรทางการศึกษา สายงานการสอน จากสถานศึกษาที่ยุบ รวม หรือเลิกสถานศึกษาชั้นพื้นฐาน ไปกำหนดเป็นตำแหน่งเดิม ในสถานศึกษาแห่งใหม่ โดยมีเงื่อนไข ดังนี้

(๑) การรวมสถานศึกษาให้ตัดโอนตำแหน่งและอัตราเงินเดือน ไปกำหนดในสถานศึกษาที่ถูกรวมก่อน เป็นลำดับแรก

(๒) กรณีตำแหน่งว่าง

ให้ตัดโอนตำแหน่งและอัตราเงินเดือน สายงานการสอน ไปกำหนดเป็นสายงานการสอน ในสถานศึกษาที่มีอัตรากำลังสายงานการสอนต่ำกว่าเกณฑ์ที่ ก.ค.ศ. กำหนด

(๓) กรณีตำแหน่งที่มีผู้ดำรงตำแหน่ง

- ให้ตัดโอนตำแหน่งและอัตราเงินเดือน ไปกำหนดเป็นตำแหน่งเดิม ในสถานศึกษาที่ผู้ดำรงตำแหน่งประสงค์จะไปดำรงตำแหน่ง โดยมีเงื่อนไขว่าสถานศึกษาที่รับการตัดโอนต้องมีอัตรากำลังสายงานการสอนต่ำกว่าเกณฑ์ที่ ก.ค.ศ. กำหนด

- ให้ตัดโอนตำแหน่งและอัตราเงินเดือน ไปกำหนดเป็นตำแหน่งเดิม ในสถานศึกษาที่มีอัตรากำลังสายงานการสอนเกินเกณฑ์ที่ ก.ค.ศ. กำหนดได้ โดยต้องคำนึงถึงสาขาวิชาเอกที่สถานศึกษานั้นมีความต้องการจำเป็นด้วย และมีเงื่อนไขว่าเมื่อตำแหน่งสายงานการสอนในสถานศึกษาดังกล่าวว่างลง ให้ปรับปรุงการกำหนดตำแหน่งหรือตัดโอนตำแหน่งและอัตราเงินเดือนตำแหน่งดังกล่าว ไปกำหนดในสถานศึกษาที่มีอัตรากำลังสายงานการสอนหรือสายงานบริหารสถานศึกษาต่ำกว่าเกณฑ์ที่ ก.ค.ศ. กำหนด

(๔) ให้ตัดโอนตำแหน่งและอัตราเงินเดือน ได้ทั้งภายในจังหวัดและต่างจังหวัด



๒) กรณีการตัดโอนตำแหน่งและอัตราเงินเดือนข้าราชการครูและบุคลากรทางการศึกษา สายงานการสอน จากสถานศึกษาที่มีอัตรากำลังสายงานการสอนเกินเกณฑ์ที่ ก.ค.ศ. กำหนด ไปกำหนดเป็นตำแหน่งเดิม ในสถานศึกษาแห่งใหม่ที่มีอัตรากำลังสายงานการสอนต่ำกว่าเกณฑ์ที่ ก.ค.ศ. กำหนด โดยมีเงื่อนไข ดังนี้

(๑) กรณีตำแหน่งว่าง

ให้ตัดโอนตำแหน่งอัตราเงินเดือน สายงานการสอน ไปกำหนดเป็นสายงานการสอน ในสถานศึกษาที่มีอัตรากำลังสายงานการสอนต่ำกว่าเกณฑ์ที่ ก.ค.ศ. กำหนด

(๒) กรณีตำแหน่งที่มีผู้ดำรงตำแหน่ง

ให้ตัดโอนตำแหน่งและอัตราเงินเดือน ไปกำหนดเป็นตำแหน่งเดิม ในสถานศึกษาที่มีอัตรากำลังสายงานการสอนในสาขาวิชาเอกตามเกณฑ์มาตรฐานวิชาเอกไม่เกินเกณฑ์ที่ ก.ค.ศ. กำหนด

(๓) ให้ตัดโอนตำแหน่งและอัตราเงินเดือน ได้ภายในจังหวัดเท่านั้น

(๔) เมื่อตัดโอนตำแหน่งและอัตราเงินเดือนแล้ว สถานศึกษาที่รับการตัดโอนต้องมีอัตรากำลังสายงานการสอนในภาพรวมไม่เกินเกณฑ์ที่ ก.ค.ศ. กำหนด

๔.๒.๒ การตัดโอนตำแหน่งและอัตราเงินเดือนข้าราชการครูและบุคลากรทางการศึกษา สายงานการสอน ให้ดำเนินการได้ทั้งตำแหน่งว่างและตำแหน่งที่มีผู้ดำรงตำแหน่ง ไปกำหนดเป็นสายงานบริหารสถานศึกษาในสถานศึกษาที่มีอัตรากำลังสายงานบริหารสถานศึกษาต่ำกว่าเกณฑ์ที่ ก.ค.ศ. กำหนด โดยมีเงื่อนไข ดังนี้

(๑) กรณีตำแหน่งว่าง

ให้ตัดโอนตำแหน่งและอัตราเงินเดือน สายงานการสอน ที่เกินเกณฑ์ที่ ก.ค.ศ. กำหนด ไปกำหนดเป็นตำแหน่งรองผู้อำนวยการสถานศึกษา ในสถานศึกษาที่มีอัตรากำลังต่ำกว่าเกณฑ์ที่ ก.ค.ศ. กำหนด

(๒) กรณีตำแหน่งที่มีผู้ดำรงตำแหน่ง

ให้ตัดโอนตำแหน่งและอัตราเงินเดือน สายงานการสอน ตำแหน่งที่มีผู้ดำรงตำแหน่ง โดยตำแหน่งที่มีผู้ดำรงตำแหน่งนั้นให้ตัดโอนตำแหน่งได้เมื่อผู้ดำรงตำแหน่งผ่านกระบวนการคัดเลือกเข้าสู่ตำแหน่งตามหลักเกณฑ์และวิธีการที่ ก.ค.ศ. กำหนด และถึงลำดับที่จะแต่งตั้งตามบัญชีผู้ได้รับการคัดเลือก

(๓) ให้ตัดโอนตำแหน่งและอัตราเงินเดือน ได้ภายในจังหวัดเท่านั้น

(๔) เมื่อตัดโอนตำแหน่งและอัตราเงินเดือนแล้ว สถานศึกษาที่รับการตัดโอนต้องมีอัตรากำลังสายงานบริหารสถานศึกษาในภาพรวมไม่เกินเกณฑ์ที่ ก.ค.ศ. กำหนด



๔.๒.๓ การตัดโอนตำแหน่งและอัตราเงินเดือนข้าราชการครูและบุคลากรทางการศึกษา สายงานบริหารสถานศึกษา ไปกำหนดเป็นสายงานบริหารสถานศึกษา จำนวน ๒ กรณี ดังนี้

๑) กรณีการตัดโอนตำแหน่งและอัตราเงินเดือน สายงานบริหารสถานศึกษา จากสถานศึกษาที่ยุบ รวม หรือเลิกสถานศึกษาชั้นพื้นฐาน ไปกำหนดเป็นตำแหน่งเดิม ในสถานศึกษาที่มี อัตรากำลังสายงานบริหารสถานศึกษาต่ำกว่าเกณฑ์ที่ ก.ค.ศ. กำหนด โดยมีเงื่อนไข ดังนี้

(๑) กรณีตำแหน่งว่าง

ให้ตัดโอนตำแหน่งและอัตราเงินเดือน สายงานบริหารสถานศึกษา ไปกำหนดเป็นสายงานบริหารสถานศึกษา ในสถานศึกษาที่ไม่มีหรือมีอัตรากำลังสายงานบริหารสถานศึกษา ต่ำกว่าเกณฑ์ที่ ก.ค.ศ. กำหนด

(๒) กรณีตำแหน่งที่มีผู้ดำรงตำแหน่ง

ให้ตัดโอนตำแหน่งและอัตราเงินเดือน ไปกำหนดเป็นตำแหน่งเดิม ในสถานศึกษาที่ไม่มีหรือมีอัตรากำลังสายงานบริหารสถานศึกษาต่ำกว่าเกณฑ์ที่ ก.ค.ศ. กำหนด

(๓) ให้ตัดโอนตำแหน่งและอัตราเงินเดือน ได้ทั้งภายในจังหวัดและต่างจังหวัด

(๔) เมื่อตัดโอนตำแหน่งและอัตราเงินเดือนแล้ว สถานศึกษาที่รับการตัดโอน ต้องมีอัตรากำลังสายงานบริหารสถานศึกษาในภาพรวมไม่เกินเกณฑ์ที่ ก.ค.ศ. กำหนด

๒) กรณีการตัดโอนตำแหน่งและอัตราเงินเดือนข้าราชการครูและบุคลากร ทางการศึกษาตำแหน่งผู้อำนวยการสถานศึกษา ไปกำหนดเป็นตำแหน่งเดิมในสถานศึกษาที่มีจำนวนนักเรียน ๔๑ - ๑๑๙ คน โดยมีเงื่อนไข ดังนี้

(๑) ให้ตัดโอนตำแหน่งและอัตราเงินเดือน ตำแหน่งผู้อำนวยการสถานศึกษา จากสถานศึกษาที่ยุบ รวม หรือเลิกสถานศึกษาชั้นพื้นฐาน หรือสถานศึกษาที่มีจำนวนนักเรียนต่ำกว่า ๑๒๐ คน

(๒) ให้ตัดโอนตำแหน่งและอัตราเงินเดือน ตำแหน่งผู้อำนวยการสถานศึกษา ได้ทั้งตำแหน่งว่างและตำแหน่งที่มีผู้ดำรงตำแหน่ง

(๓) สถานศึกษาที่รับการตัดโอนตำแหน่งและอัตราเงินเดือน (ปลายทาง) ต้องมีจำนวนนักเรียนมากกว่าสถานศึกษาที่ถูกตัดโอนตำแหน่งและอัตราเงินเดือน (ต้นทาง)

(๔) กรณีสถานศึกษาที่ให้ตัดโอนตำแหน่งและอัตราเงินเดือน (ต้นทาง) เป็นสถานศึกษาที่มีจำนวนนักเรียนตั้งแต่ ๔๐ คนลงมา เมื่อตัดโอนตำแหน่งและอัตราเงินเดือนแล้ว ให้กำหนด ตำแหน่งผู้อำนวยการสถานศึกษาดังกล่าวขึ้นใหม่

(๕) ให้ตัดโอนตำแหน่งและอัตราเงินเดือน ได้ทั้งภายในจังหวัดและต่างจังหวัด



๔.๒.๔ การตัดโอนตำแหน่งและอัตราเงินเดือนข้าราชการครูและบุคลากรทางการศึกษา สายงานบริหารสถานศึกษา จากสถานศึกษาที่มีอัตรากำลังสายงานบริหารสถานศึกษาเกินเกณฑ์ที่ ก.ค.ศ. กำหนด ไปกำหนดเป็นสายงานการสอน ในสถานศึกษาที่มีอัตรากำลังสายงานการสอนต่ำกว่าเกณฑ์ที่ ก.ค.ศ. กำหนด โดยมีเงื่อนไข ดังนี้

(๑) สถานศึกษาที่ถูกตัดโอนต้องมีอัตรากำลังสายงานการสอนครบตามเกณฑ์ ที่ ก.ค.ศ. กำหนด

(๒) ให้ตัดโอนตำแหน่งและอัตราเงินเดือน ได้เฉพาะตำแหน่งว่างเท่านั้น

(๓) ให้ตัดโอนตำแหน่งและอัตราเงินเดือน ได้ภายในจังหวัดเท่านั้น

(๔) เมื่อตัดโอนตำแหน่งและอัตราเงินเดือนแล้ว สถานศึกษาที่รับการตัดโอน ต้องมีอัตรากำลังสายงานการสอนในภาพรวมไม่เกินเกณฑ์ที่ ก.ค.ศ. กำหนด

๔.๒.๕ การตัดโอนตำแหน่งและอัตราเงินเดือนข้าราชการครูและบุคลากรทางการศึกษา สายงานบริหารสถานศึกษา จากสถานศึกษาที่ยุบ รวม หรือเลิกสถานศึกษาชั้นพื้นฐาน ไปกำหนดเป็น สายงานการสอน ในสถานศึกษาที่มีอัตรากำลังสายงานการสอนต่ำกว่าเกณฑ์ที่ ก.ค.ศ. กำหนด โดยมีเงื่อนไข ดังนี้

(๑) ให้ตัดโอนตำแหน่งและอัตราเงินเดือน ได้เฉพาะตำแหน่งว่างเท่านั้น

(๒) ให้ตัดโอนตำแหน่งและอัตราเงินเดือน ได้ทั้งภายในจังหวัดและต่างจังหวัด

(๓) เมื่อตัดโอนตำแหน่งและอัตราเงินเดือนแล้ว สถานศึกษาที่รับการตัดโอน ต้องมีอัตรากำลังสายงานการสอนในภาพรวมไม่เกินเกณฑ์ที่ ก.ค.ศ. กำหนด

๔.๒.๖ การตัดโอนตำแหน่งและอัตราเงินเดือนข้าราชการครูและบุคลากรทางการศึกษา สายงานการสอนหรือสายงานบริหารสถานศึกษาในสถานศึกษาที่กระทรวงศึกษาธิการอนุมัติให้ถ่ายโอน ไปสังกัดองค์กรปกครองส่วนท้องถิ่น ไปกำหนดเป็นตำแหน่งเดิม ในสถานศึกษาที่มีอัตรากำลังสายงานการสอนหรือ สายงานบริหารสถานศึกษาต่ำกว่าเกณฑ์ที่ ก.ค.ศ. กำหนด โดยมีเงื่อนไข ดังนี้

(๑) ให้ตัดโอนตำแหน่งและอัตราเงินเดือน ได้เฉพาะตำแหน่งที่มีผู้ดำรงตำแหน่ง และผู้ดำรงตำแหน่งนั้นไม่ประสงค์ถ่ายโอนไปสังกัดองค์กรปกครองส่วนท้องถิ่นเท่านั้น

(๒) กรณีตัดโอนตำแหน่งและอัตราเงินเดือน สายงานการสอน เมื่อตัดโอนตำแหน่งและ อัตราเงินเดือนในตำแหน่งที่มีผู้ดำรงตำแหน่งแล้ว สถานศึกษาที่รับการตัดโอนต้องมีอัตรากำลัง สายงานการสอนตามเกณฑ์มาตรฐานวิชาเอกไม่เกินเกณฑ์ที่ ก.ค.ศ. กำหนด

(๓) ให้ตัดโอนตำแหน่งและอัตราเงินเดือน ได้ทั้งภายในจังหวัดและต่างจังหวัด

(๔) เมื่อตัดโอนตำแหน่งและอัตราเงินเดือนแล้ว สถานศึกษาที่รับการตัดโอน ต้องมีอัตรากำลังสายงานการสอนหรือสายงานบริหารสถานศึกษา แล้วแต่กรณี ไม่เกินเกณฑ์ที่ ก.ค.ศ. กำหนด



๕. การดำเนินการกำหนดตำแหน่งเพื่อบริหารอัตรากำลัง ให้ดำเนินการ ดังนี้

๕.๑ ให้สำนักงานเขตพื้นที่การศึกษาคำนวณอัตรากำลังข้าราชการครูและบุคลากรทางการศึกษา ในสถานศึกษาตามเกณฑ์อัตรากำลังที่ ก.ค.ศ. กำหนด โดยอัตรากำลังสายงานการสอนต้องเป็นไปตามเกณฑ์ มาตรฐานวิชาเอกที่ ก.ค.ศ. กำหนดด้วย

๕.๒ ให้สำนักงานเขตพื้นที่การศึกษาเสนอขออนุมัติกำหนดตำแหน่งข้าราชการครูและบุคลากร ทางการศึกษา พร้อมเหตุผลความจำเป็นไปยังสำนักงานศึกษาธิการจังหวัดเพื่อดำเนินการต่อไป

๕.๓ ให้สำนักงานศึกษาธิการจังหวัดตรวจสอบการขออนุมัติกำหนดตำแหน่งข้าราชการครู และบุคลากรทางการศึกษาให้เป็นไปตามหลักเกณฑ์และวิธีการฯ นี้ และเสนอ กศจ. พิจารณา

๕.๔ ให้ กศจ. พิจารณาปรับปรุงการกำหนดตำแหน่งข้าราชการครูและบุคลากรทางการศึกษา ภายในสถานศึกษานั้น และพิจารณาตัดโอนตำแหน่งและอัตราเงินเดือนข้าราชการครูและบุคลากรทางการศึกษา ไปกำหนดในสถานศึกษาแห่งใหม่ภายในจังหวัด ให้เป็นไปตามหลักเกณฑ์และวิธีการที่ ก.ค.ศ. กำหนด

สำหรับการตัดโอนตำแหน่งและอัตราเงินเดือนข้าราชการครูและบุคลากรทางการศึกษา ไปกำหนดในสถานศึกษาแห่งใหม่ในต่างจังหวัด ให้สำนักงานศึกษาธิการจังหวัดที่รับการตัดโอน เสนอ กศจ. พร้อมทั้งความเห็นของ กศจ. ที่ถูกตัดโอนตำแหน่งและอัตราเงินเดือน เพื่อพิจารณาให้เป็นไปตามหลักเกณฑ์และ วิธีการที่ ก.ค.ศ. กำหนด

๕.๕ เมื่อ กศจ. มีมติอนุมัติแล้ว ให้ผู้มีอำนาจตามมาตรา ๕๓ ออกคำสั่งและส่งสำเนาคำสั่ง ให้สำนักงาน ก.ค.ศ. ภายใน ๗ วันนับแต่วันที่ออกคำสั่ง

๖. การกำหนดตำแหน่งข้าราชการครูและบุคลากรทางการศึกษา ที่ไม่เป็นไปตามหลักเกณฑ์และ วิธีการที่ ก.ค.ศ. กำหนดนี้ และเป็นกรณีที่มีเหตุผลความจำเป็นเพื่อประโยชน์ในการบริหารอัตรากำลัง ข้าราชการครูและบุคลากรทางการศึกษา ให้ขออนุมัติ ก.ค.ศ. โดยความเห็นชอบของสำนักงานคณะกรรมการ การศึกษาขั้นพื้นฐานเป็นกรณี ๆ ไป

