



# คู่มือการปฏิบัติงาน

นายธนพนธ์ ภิรมย์ไกรภักดิ์  
ตำแหน่ง นักวิชาการพัสดุปฏิบัติการ

ปี 2567

กลุ่มบริหารงานการเงินและสินทรัพย์

รพ.ขอนแก่น 5  
นำสมัย ใส่ใจบริการ ทำงานเป็นทีม





## คู่มือ

# ขั้นตอนการดำเนินงาน การขอขึ้นทะเบียนที่ราชพัสดุ

นายธนพนธ์ ภิรมย์ไกรภักดิ์

นักวิชาการพัสดุปฏิบัติการ

1. ชื่องาน

การขอขึ้นทะเบียนที่ราชพัสดุ

2. วัตถุประสงค์

เพื่อให้การขอขึ้นทะเบียนที่ราชพัสดุถูกต้องตามขั้นตอนพระราชบัญญัติที่ราชพัสดุ พ.ศ. 2518 กฎกระทรวงว่าด้วยหลักเกณฑ์ และวิธีการปกครองดูแล บำรุงรักษา ไร่และจัดหาผลประโยชน์เกี่ยวกับที่ราชพัสดุ พ.ศ. 2546

3. ขอบเขตของงาน

การขอขึ้นทะเบียนที่ราชพัสดุ ตามพระราชบัญญัติที่ราชพัสดุ พ.ศ. 2518 กฎกระทรวงว่าด้วยหลักเกณฑ์ และวิธีการปกครองดูแล บำรุงรักษา ไร่และจัดหาผลประโยชน์เกี่ยวกับที่ราชพัสดุ พ.ศ. 2546 แต่ไม่รวมถึงการดำเนินการบริหารสินทรัพย์ในระบบ GFMS ซึ่งผู้ปฏิบัติงานจะต้องจัดทำคู่มือการปฏิบัติงานของตนเองตามที่ได้รับมอบหมายงาน

4. คำจำกัดความ

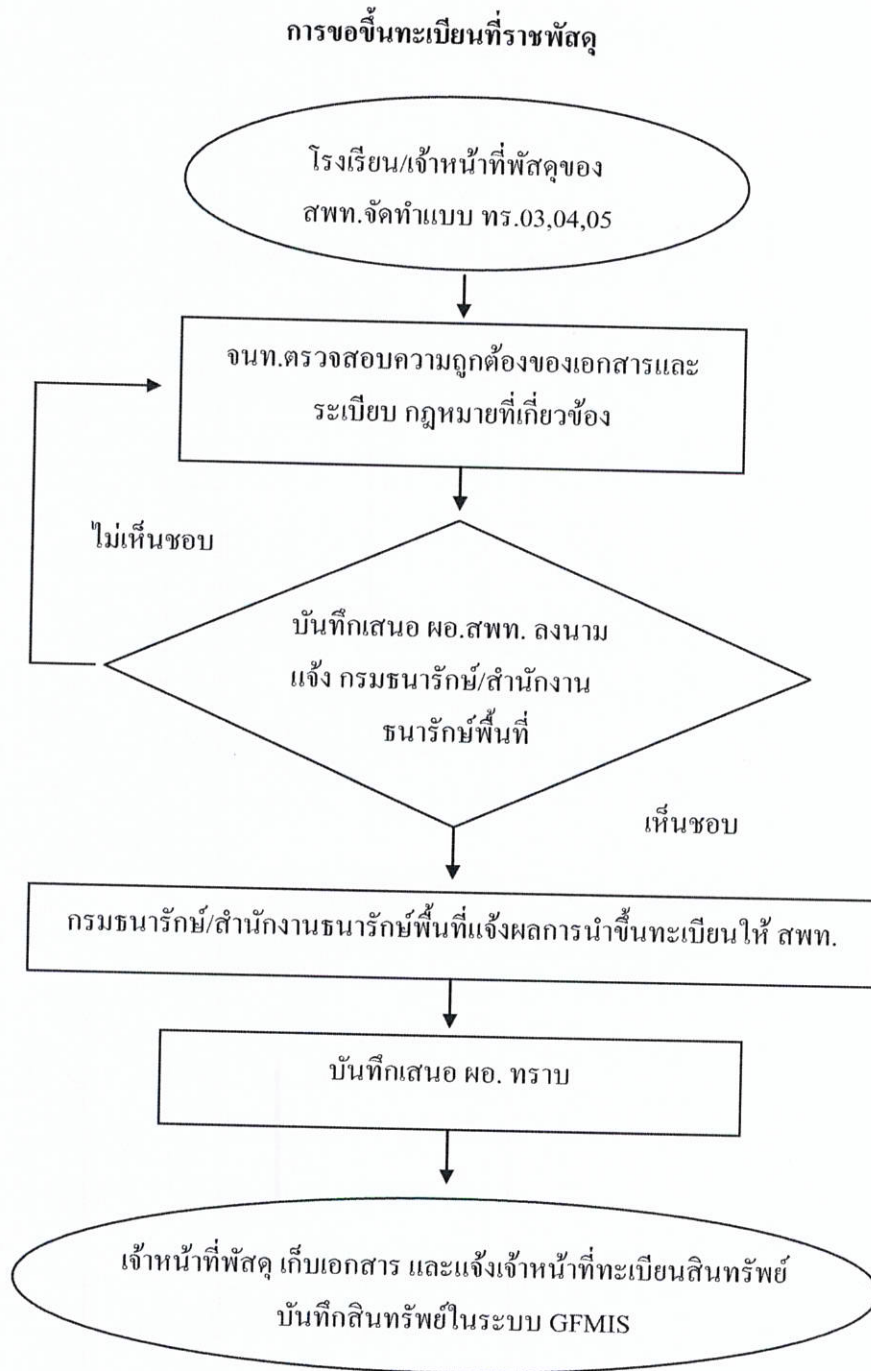
การขึ้นทะเบียนที่ราชพัสดุ หมายถึง การรับรายการที่ดินหรือสิ่งปลูกสร้างมาลงทะเบียนที่ราชพัสดุโดยให้รหัสและหมายเลขสำหรับที่ดินและสิ่งปลูกสร้างนั้น โดยผู้มีอำนาจจัดทำทะเบียนที่ราชพัสดุลงนามรับรองเป็นหลักฐาน

5. ขั้นตอนการปฏิบัติงาน

การขอขึ้นทะเบียนที่ราชพัสดุ

- 5.1 โรงเรียน/เจ้าหน้าที่พัสดุของ สพท.จัดทำแบบ ทร.03, 04, 05
- 5.2 เจ้าหน้าที่ตรวจสอบความถูกต้องของเอกสารและระเบียบ กฎหมายที่เกี่ยวข้อง
- 5.3 เจ้าหน้าที่บันทึกเสนอ ผอ.สพท.ลงนามแจ้งกรมธนารักษ์/สำนักงานธนารักษ์พื้นที่
- 5.4 กรมธนารักษ์/สำนักงานธนารักษ์พื้นที่แจ้งผลการนำขึ้นทะเบียนให้ สพท.
- 5.5 เจ้าหน้าที่บันทึกเสนอ ผอ.สพท. ทราบ
- 5.6 เจ้าหน้าที่พัสดุ เก็บเอกสาร แบบ ทร. 03, 04, 05 ที่กรมธนารักษ์/สำนักงานธนารักษ์พื้นที่ส่งกลับมาไว้เป็นหลักฐานและแจ้งเจ้าหน้าที่ทะเบียนสินทรัพย์ บันทึกสินทรัพย์ในระบบ GFMS

6. Flow Chart การปฏิบัติงาน



7. แบบฟอร์มที่ใช้

7.1 แบบ ทร.03, 04, 05

8. เอกสาร/ หลักฐานอ้างอิง

8.1 พระราชบัญญัติที่ราชพัสดุ พ.ศ. 2518

8.2 กฎกระทรวงว่าด้วยหลักเกณฑ์ และวิธีการปกครองดูแล บำรุงรักษา  
ใช้ และจัดหาผลประโยชน์เกี่ยวกับที่ราชพัสดุ พ.ศ. 2546





ประเภทเอกสาร : คู่มือขั้นตอนการดำเนินงาน  
ชื่อเอกสาร : การขอใช้ที่ราชพัสดุ  
(การขอใช้ที่ราชพัสดุของสถานศึกษา  
ที่ขอใช้ที่ราชพัสดุในความดูแล  
ครอบครองของกระทรวง ทบวง กรม  
และองค์กรปกครองส่วนท้องถิ่น)

1. ชื่องาน

การขอใช้ที่ราชพัสดุ (การขอใช้ที่ราชพัสดุของสถานศึกษาที่ขอใช้ที่ราชพัสดุ  
ในความดูแลครอบครองของกระทรวง ทบวง กรม  
และองค์การปกครองส่วนท้องถิ่น)

2. วัตถุประสงค์

เพื่อให้การขอใช้ที่ราชพัสดุเป็นไปด้วยความเรียบร้อย ถูกต้อง เป็นระบบ ตาม  
ขั้นตอนที่ระเบียบกำหนด

3. ขอบเขตของงาน

งานการขอใช้ที่ราชพัสดุ ตามพระราชบัญญัติที่ราชพัสดุ พ.ศ. 2518 และกฎหมาย  
ที่เกี่ยวข้อง แต่ไม่รวมถึงการบริหารสินทรัพย์ในระบบ GFMIS ซึ่งผู้ปฏิบัติงานจะต้องจัดทำคู่มือการ  
ปฏิบัติงานของตนเองตามที่ได้รับมอบหมายงาน

4. คำจำกัดความ

การขอใช้ที่ราชพัสดุ หมายถึง การขอใช้ที่ราชพัสดุ ตามกฎกระทรวง(พ.ศ. 2519)  
ออกตามความในพระราชที่ราชพัสดุ พ.ศ. 2518 หมวด 2 การใช้ที่ราชพัสดุของสถานศึกษาที่ขอใช้  
ที่ราชพัสดุในความดูแลครอบครองของกระทรวง ทบวง กรม และองค์การปกครองส่วนท้องถิ่น

5. ขั้นตอนการปฏิบัติงาน

การขอใช้ที่ราชพัสดุ

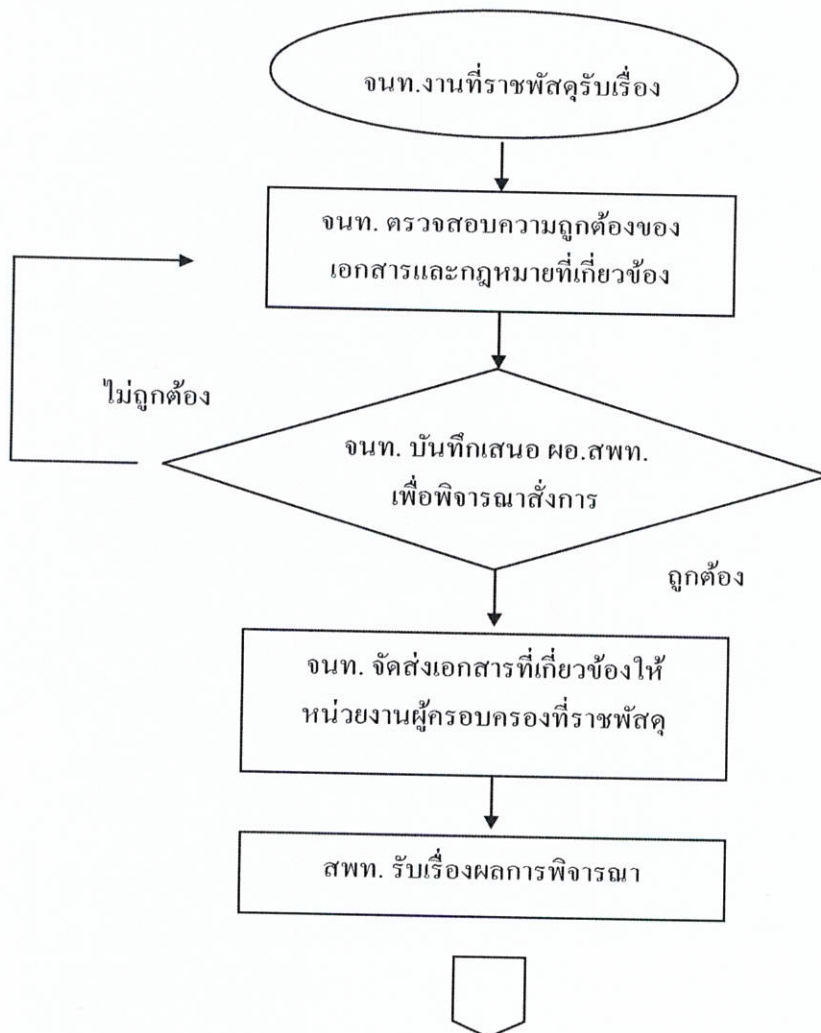
(การขอใช้ที่ราชพัสดุของสถานศึกษาที่ขอใช้ที่ราชพัสดุในความดูแลครอบครอง  
ของกระทรวง ทบวง กรม และองค์การปกครองส่วนท้องถิ่น)

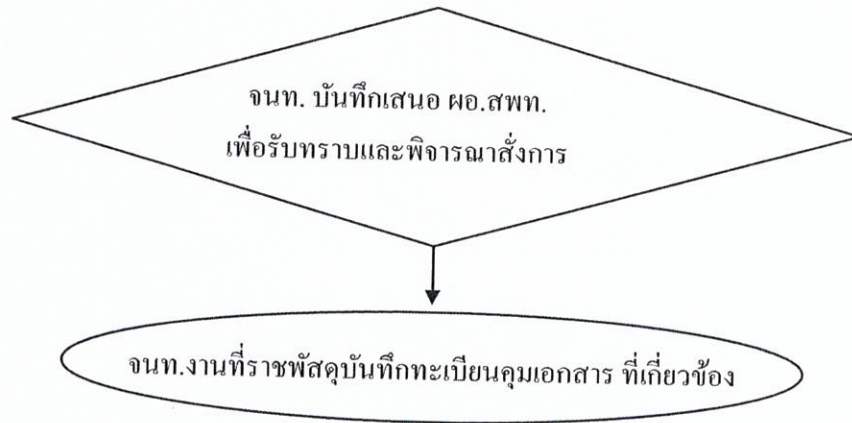
- 5.1 จนท.งานที่ราชพัสดุรับเรื่องคำขอใช้ที่ราชพัสดุ
- 5.2 จนท. ตรวจสอบความถูกต้องของเอกสารและกฎหมายที่เกี่ยวข้อง
- 5.3 จนท. บันทึกเสนอ ผอ.สพท. เพื่อพิจารณาสั่งการ
- 5.4 จนท. จัดส่งเอกสารที่เกี่ยวข้องให้หน่วยงานผู้ครอบครองที่ราชพัสดุ
- 5.5 สพท. รับเรื่องผลการพิจารณาการขอใช้ที่ราชพัสดุจากหน่วยงาน  
ผู้ครอบครองและกรมธนารักษ์และสำนักงานธนารักษ์พื้นที่
- 5.6 จนท. บันทึกเสนอ ผอ.สพท. เพื่อรับทราบและพิจารณาสั่งการ
- 5.7 จนท.งานที่ราชพัสดุนำบันทึกทะเบียนคุมเอกสารที่เกี่ยวข้อง



6. Flow Chart การปฏิบัติงาน

การขอใช้ที่ราชพัสดุ (การขอใช้ที่ราชพัสดุของสถานศึกษาที่ขอใช้ที่ราชพัสดุในความดูแล  
ครอบครองของกระทรวง ทบวง กรม และองค์กรปกครองส่วนท้องถิ่น)





**7. แบบฟอร์มที่ใช้**

- 7.1 แบบ ทบ.4
- 7.2 แบบบันทึกสินทรัพย์ถาวร
- 7.3 บันทึกข้อความ

**8. เอกสาร/ หลักฐานอ้างอิง**

- 8.1 กฎกระทรวง (พ.ศ. 2519) ออกตามความในพระราชบัญญัติราชพัสดุ พ.ศ. 2518

9. สรุปมาตรฐานกระบวนการ

ชื่องาน การขอใช้ที่ราชพัสดุ (การขอใช้ที่ราชพัสดุของสถานศึกษาที่ขอใช้ที่ราชพัสดุในความดูแลของกรมและองค์กรปกครองส่วนท้องถิ่น)		ส่วนราชการ กลุ่มบริหารงานการเงินและสินทรัพย์		รหัสเอกสาร	
<p>มาตรฐานคุณภาพ : การขอใช้ที่ราชพัสดุเป็นไปด้วยความเรียบร้อยถูกต้อง เป็นระบบ ตามขั้นตอนที่ระเบียบกำหนด</p> <p>ตัวชี้วัดที่สำคัญของกระบวนการ : ร้อยละการปฏิบัติที่ถูกต้องของขั้นตอนการขอใช้ที่ราชพัสดุ</p>					
ลำดับที่	ผังขั้นตอนการดำเนินงาน	รายละเอียดของงาน	เวลาดำเนินการ	ผู้รับผิดชอบ	หมายเหตุ
1	<pre> graph TD     Start([Start]) --&gt; S1[ ]     S1 --&gt; S2[ ]     S2 --&gt; D1{ }     D1 -- "ไม่ถูกต้อง" --&gt; S2     D1 -- "ถูกต้อง" --&gt; S3[ ]     S3 --&gt; S4[ ]     S4 --&gt; D2{ }     D2 --&gt; S5[ ]     D2 --&gt; End([End])             </pre>	จนท.รับเรื่องคำขอใช้ที่ราชพัสดุ	10 นาที	เจ้าหน้าที่พัสดุ	ระยะเวลาอาจเปลี่ยนแปลงได้ตามความเหมาะสมและปริมาณที่ได้รับ
2		จนท.ตรวจสอบความถูกต้องของเอกสารและกฎหมายที่เกี่ยวข้อง	30 นาที	เจ้าหน้าที่พัสดุ	
3		จนท.บันทึกเสนอ คอ.สภาพ.เพื่อพิจารณาสั่งการ	30 นาที	คอ.สภาพ.	
4		จนท.จัดส่งเอกสารที่เกี่ยวข้องให้หน่วยงานผู้ครอบครองพัสดุ	ภายใน 3 วัน	เจ้าหน้าที่พัสดุ	
5		สภาพ.รับเรื่องผลการพิจารณาขอใช้ที่ราชพัสดุจากหน่วยงานผู้ครอบครองและกรมธนารักษ์/สำนักงานธนารักษ์พื้นที่	ไม่เกิน 30 วัน	เจ้าหน้าที่พัสดุ	
6		จนท.บันทึกเสนอ คอ.สภาพ.เพื่อรับทราบและพิจารณาสั่งการ	10 นาที	คอ.สภาพ.	
7		จนท.บันทึกทะเบียนเอกสารที่เกี่ยวข้อง	20 - 30 นาที	เจ้าหน้าที่พัสดุ	
8		จนท.มอบสำเนาเรื่องให้เจ้าหน้าที่พัสดุเพื่อบันทึกในระบบสินทรัพย์ (GEMIS)	20 - 30 นาที	เจ้าหน้าที่พัสดุ	
<p>เอกสารอ้างอิง</p> <ol style="list-style-type: none"> <li>กฎกระทรวง (พ.ศ. 2519) ออกตามความในพระราชบัญญัติที่ราชพัสดุ พ.ศ. 2518</li> <li>หนังสือกระทรวงการคลังว่าที่พัสดุที่ กค 0-407/ว 90 ลงวันที่ 7 กุมภาพันธ์ 2538</li> </ol>					



ประเภทเอกสาร : คู่มือขั้นตอนการดำเนินงาน

ชื่อเอกสาร : การขอใช้ที่ราชพัสดุ

(การขอใช้ที่ราชพัสดุของกระทรวง ทบวง  
กรม และองค์กรปกครองส่วนท้องถิ่นที่ขอ  
ใช้ที่ราชพัสดุในความดูแลครอบครองของ  
สถานศึกษา สำนักงานเขตพื้นที่การศึกษา)

1. ชื่องาน

การขอใช้ที่ราชพัสดุ (การขอใช้ที่ราชพัสดุของกระทรวง ทบวง กรมและองค์กรปกครองส่วนท้องถิ่นที่ขอใช้ที่ราชพัสดุในความดูแลครอบครองของสถานศึกษา สำนักงานเขตพื้นที่การศึกษา)

2. วัตถุประสงค์

เพื่อให้การขอใช้ที่ราชพัสดุเป็นไปด้วยความเรียบร้อย ถูกต้อง เป็นระบบ ตามขั้นตอนที่ระเบียบกำหนด

3. ขอบเขตของงาน

งานการขอใช้ที่ราชพัสดุ ตามพระราชบัญญัติที่ราชพัสดุ พ.ศ. 2518 และกฎหมายที่เกี่ยวข้อง แต่ไม่รวมถึงการบริหารสินทรัพย์ในระบบ GFMIS ซึ่งผู้ปฏิบัติงานจะต้องจัดทำคู่มือการปฏิบัติงานของตนเองตามที่ได้รับมอบหมายงาน

4. คำจำกัดความ

การขอใช้ที่ราชพัสดุ หมายถึง การขอใช้ที่ราชพัสดุ ตามกฎกระทรวง(พ.ศ. 2519) ออกตามความในพระราชที่ราชพัสดุ พ.ศ. 2518 หมวด 2 การใช้ที่ราชพัสดุของกระทรวง ทบวง กรมและองค์กรปกครองส่วนท้องถิ่นมาขอใช้ที่ราชพัสดุในความครอบครองดูแลของสถานศึกษา สำนักงานเขตพื้นที่การศึกษา

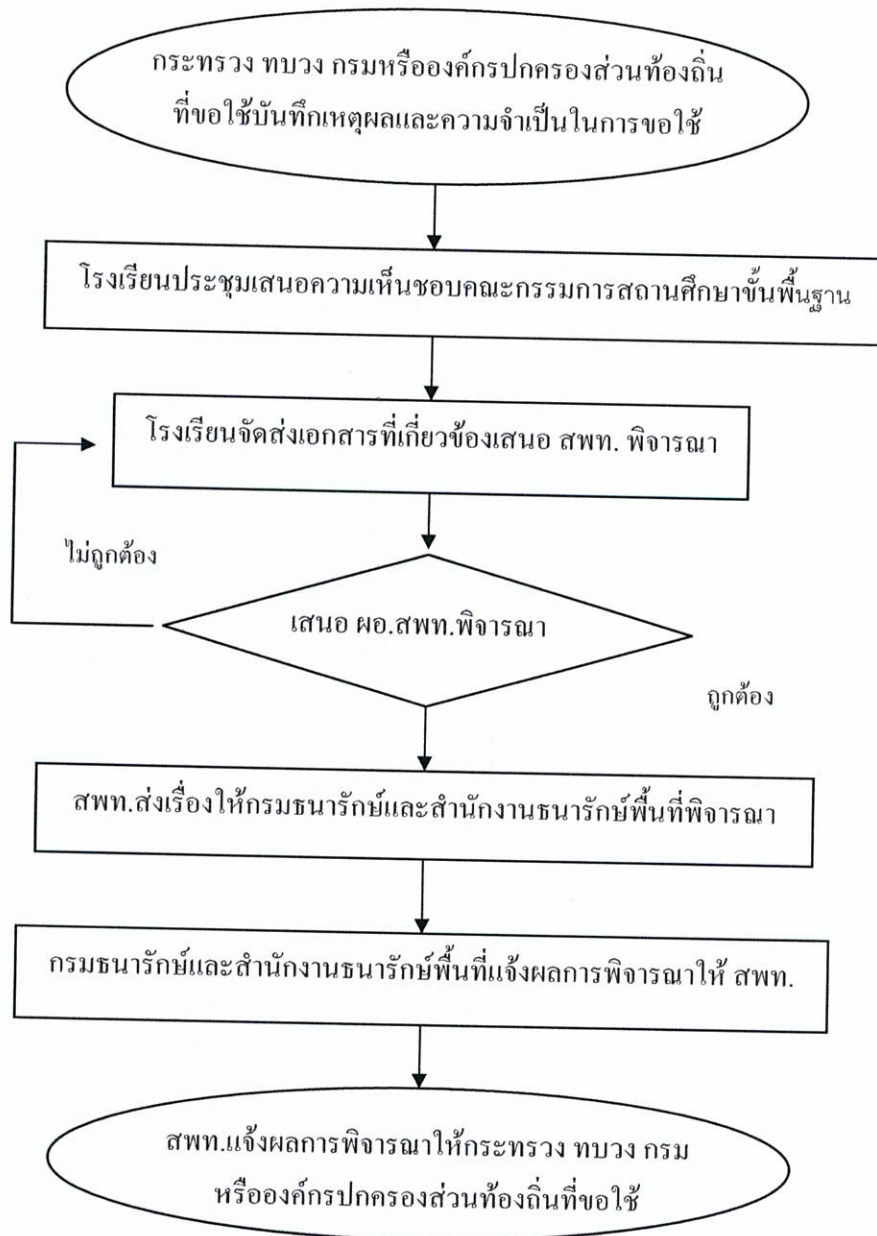
5. ขั้นตอนการปฏิบัติงาน

การขอใช้ที่ราชพัสดุ (การขอใช้ที่ราชพัสดุของกระทรวง ทบวง กรมและองค์กรปกครองส่วนท้องถิ่นที่ขอใช้ที่ราชพัสดุในความดูแลครอบครองของสถานศึกษา สำนักงานเขตพื้นที่การศึกษา)

- 5.1 กระทรวง ทบวง กรมหรือองค์กรปกครองส่วนท้องถิ่น ที่ขอใช้บันทึกเหตุผลและความจำเป็นในการขอใช้ มีงบประมาณสำหรับการขอใช้
- 5.2 โรงเรียนประชุมเสนอความเห็นขอคณะกรรมการสถานศึกษาขั้นพื้นฐาน
- 5.3 โรงเรียนจัดส่งเอกสารที่เกี่ยวข้องเสนอ สพท.พิจารณา
- 5.4 เจ้าหน้าที่งานที่ราชพัสดุเสนอ ผอ. สพท.พิจารณา
- 5.5 สพท.ส่งเรื่องให้กรมธนารักษ์และสำนักงานธนารักษ์พื้นที่พิจารณา
- 5.6 กรมธนารักษ์และสำนักงานธนารักษ์พื้นที่แจ้งผลการพิจารณาให้ สพท.
- 5.7 สพท.แจ้งผลการพิจารณาให้กระทรวง ทบวง กรมหรือองค์กรปกครองส่วนท้องถิ่น ที่ขอใช้

6. Flow Chart การปฏิบัติงาน

การขอใช้ที่ราชพัสดุ (การขอใช้ที่ราชพัสดุของกระทรวง ทบวง กรมและองค์กรปกครองส่วนท้องถิ่นที่ขอใช้บันทึกเหตุผลและความจำเป็นในการขอใช้ปกครองส่วนท้องถิ่นที่ขอใช้ที่ราชพัสดุในความดูแลครอบครองของสถานศึกษา สำนักงานเขตพื้นที่การศึกษา)



7. แบบพิมพ์ที่ใช้

7.1 แบบ ทบ.4

7.2 บันทึกข้อความ

8. เอกสาร/ หลักฐานอ้างอิง

8.1 กฎกระทรวง (พ.ศ. 2519)ออกตามความในพระราชบัญญัติราชพัสดุ พ.ศ. 2518

8.2 หนังสือกระทรวงการคลัง ด่วนที่สุด ที่ กค 0407/ว 90 ลงวันที่ 7 กุมภาพันธ์ 2538

9. แบบฟอร์มสรุปมาตรฐานงาน

ชื่องาน การขอใช้ที่ราชพัสดุ (การขอใช้ที่ราชพัสดุของกระทรวง ทบวง กรมและองค์การปกครองส่วนท้องถิ่นที่ขอใช้ที่ราชพัสดุในความดูแลของสถานศึกษา สำนักงานเขตพื้นที่การศึกษา)		ส่วนราชการ กลุ่มบริหารงานการเงินและสินทรัพย์		รหัสเอกสาร	
มาตรฐานคุณภาพ : การขอใช้ที่ราชพัสดุเป็นไปด้วยความเรียบร้อยถูกต้อง เป็นระบบ ตามขั้นตอนระเบียบกำหนด					
คำชี้แจงที่สำคัญของกระบวนการ : ร้อยละการปฏิบัติที่ถูกต้องของขั้นตอนการขอใช้ที่ราชพัสดุ					
ลำดับที่	ผังขั้นตอนการดำเนินงาน	รายละเอียดของงาน	เวลาดำเนินการ	ผู้รับผิดชอบ	หมายเหตุ
1	<pre> graph TD     Start([Start]) --&gt; Step1[ ]     Step1 --&gt; Step2[ ]     Step2 --&gt; Step3[ ]     Step3 --&gt; Decision{ }     Decision -- "ถูกต้อง" --&gt; Step4[ ]     Decision -- "ไม่ถูกต้อง" --&gt; Step3     Step4 --&gt; Step5[ ]     Step5 --&gt; End([End])                     </pre>	กระทรวง ทบวง กรมหรือองค์การปกครองส่วนท้องถิ่น ที่ขอใช้พื้นที่เหตุผลและความจำเป็นในการขอใช้ มีงบประมาณสำหรับการขอใช้		หน่วยงานที่ขอใช้	ระยะเวลาเปลี่ยนแปลงได้ตามความเหมาะสมและปริมาณงานที่ได้รับ
2		โรงเรียนประชุมเสนอความเห็นขอกรมการศึกษานำพื้นที่งาน	ภายใน 7 วัน	โรงเรียน	
3		โรงเรียนจัดส่งเอกสารที่เกี่ยวข้องเสนอ สทท.พิจารณา	ภายใน 3 วัน	โรงเรียน	
4		เจ้าหน้าที่งานที่ราชพัสดุเสนอ ผอ.สทท.พิจารณา	ภายใน 1 วัน	เจ้าหน้าที่พัสดุ	
5		สทท.ส่งเรื่องให้กรมธนารักษ์และสำนักงานธนารักษ์พื้นที่พิจารณา	ภายใน 1 วัน	ผอ.สทท.	
6		กรมธนารักษ์และสำนักงานธนารักษ์พื้นที่แจ้งผลการพิจารณาให้ สทท.		เจ้าหน้าที่พัสดุ	
7		สทท.แจ้งผลการพิจารณาให้กระทรวง ทบวง กรมหรือองค์การปกครองส่วนท้องถิ่น ที่ขอใช้	ภายใน 3 วัน	เจ้าหน้าที่พัสดุ	

เอกสารอ้างอิง

1. กฎกระทรวง (พ.ศ. 2519) ออกตามความในพระราชบัญญัติที่ราชพัสดุ พ.ศ. 2518
2. หนังสือกระทรวงการคลังด่วนที่สุดที่ กค 0407/ว 90 ลงวันที่ 7 กุมภาพันธ์ 2538





ประเภทเอกสาร : คู่มือขั้นตอนการดำเนินงาน  
ชื่อเอกสาร : การขอรื้อถอนอาคารและสิ่งปลูกสร้าง  
ที่ราชพัสดุ

1. ชื่องาน

การขอรื้อถอนอาคารและสิ่งปลูกสร้างที่ราชพัสดุ

2. วัตถุประสงค์

เพื่อให้การขอรื้อถอนอาคารและสิ่งปลูกสร้างถูกต้องตามระเบียบ และแนวปฏิบัติของกระทรวงการคลังเกี่ยวกับรื้อถอนสิ่งปลูกสร้างที่เป็นที่ราชพัสดุ

3. ขอบเขตของงาน

งานการขอรื้อถอนอาคารและสิ่งปลูกสร้าง ตามพระราชบัญญัติที่ราชพัสดุ พ.ศ. 2518 แนวปฏิบัติของกระทรวงการคลังเกี่ยวกับรื้อถอนสิ่งปลูกสร้างที่เป็นที่ราชพัสดุ และแนวปฏิบัติของสำนักงานคณะกรรมการการศึกษาขั้นพื้นฐานเกี่ยวกับแนวปฏิบัติการรื้อถอนและจำหน่ายอาคารเรียนหรือสิ่งปลูกสร้าง วัสดุที่รื้อถอน ดิน ไม้ ดิน หรือวัสดุอื่นที่ได้จากที่ราชพัสดุ

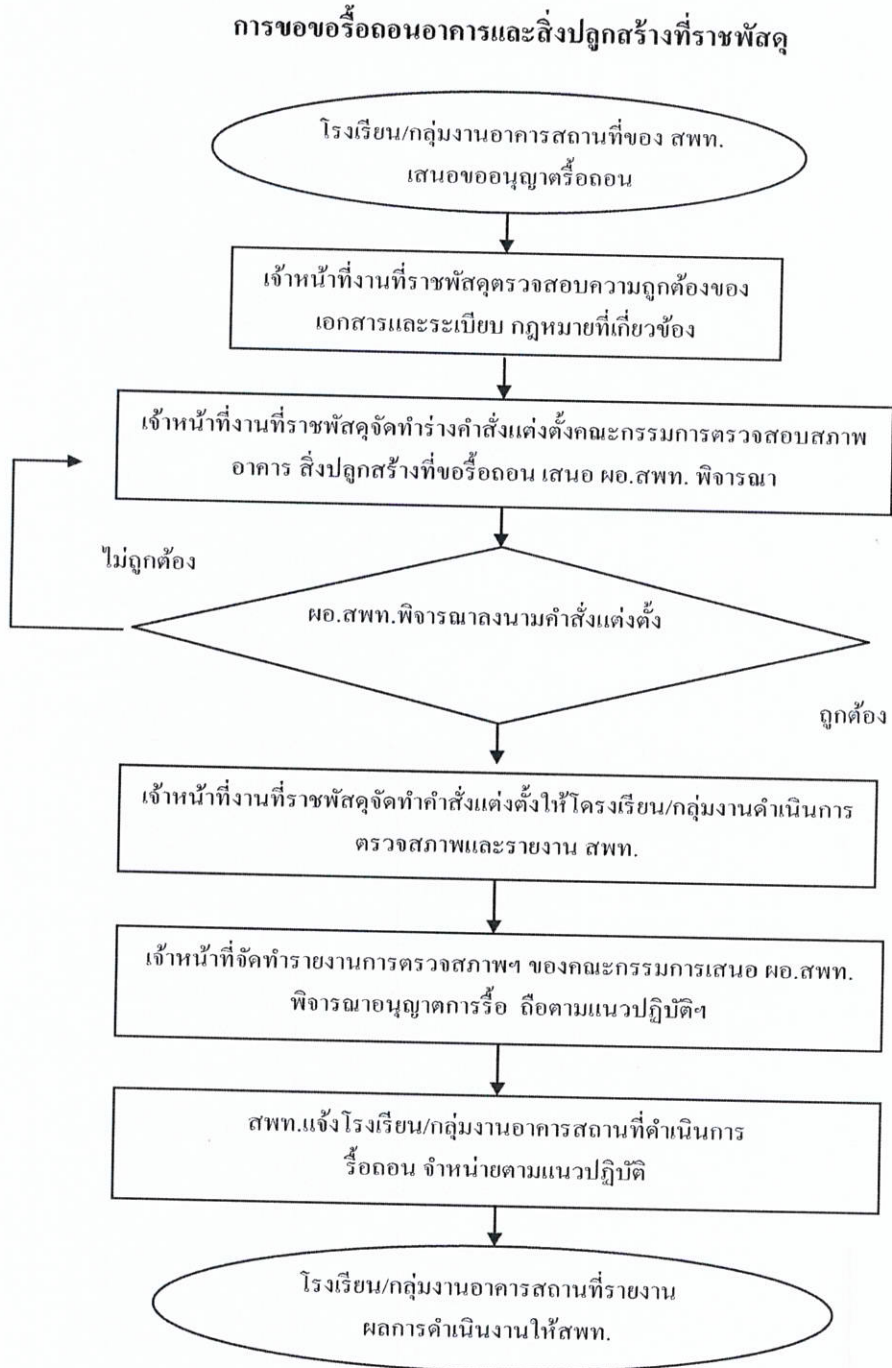
4. คำจำกัดความ

5. ขั้นตอนการปฏิบัติงาน

การขอรื้อถอนอาคารและสิ่งปลูกสร้างที่ราชพัสดุ

- 5.1 โรงเรียน/กลุ่มงานอาคารสถานที่ของ สพท. เสนอขออนุญาตรื้อถอน
- 5.2 เจ้าหน้าที่งานที่ราชพัสดุตรวจสอบความถูกต้องของเอกสารและระเบียบกฎหมายที่เกี่ยวข้อง
- 5.3 เจ้าหน้าที่งานที่ราชพัสดุจัดทำร่างคำสั่งแต่งตั้งคณะกรรมการตรวจสอบสภาพอาคาร สิ่งปลูกสร้างที่ขอรื้อถอน เสนอ ผอ.สพท. พิจารณา
- 5.4 ผอ.สพท.พิจารณาลงนามคำสั่งแต่งตั้ง
- 5.5 เจ้าหน้าที่งานที่ราชพัสดุจัดทำคำสั่งแต่งตั้งให้โรงเรียน/กลุ่มงานดำเนินการตรวจสอบสภาพและรายงาน สพท.
- 5.6 เจ้าหน้าที่จัดทำรายงานการตรวจสอบสภาพฯ ของคณะกรรมการเสนอ ผอ.สพท. พิจารณาอนุญาตการรื้อถอนถือตามแนวปฏิบัติฯ
- 5.7 สพท. แจ้งโรงเรียน/กลุ่มงานอาคารสถานที่ดำเนินการรื้อถอน จำหน่ายตามแนวปฏิบัติ
- 5.8 โรงเรียน/กลุ่มงานอาคารสถานที่รายงานผลการดำเนินงานให้ สพท.

6. Flow Chart การปฏิบัติงาน



7. แบบพิมพ์ที่ใช้

- 7.1 แบบสำรวจอาคารเรียน
- 7.2 แบบสำรวจอาคารที่ขอรื้อถอน
- 7.3 แบบ ทบ.3
- 7.4 บันทึกข้อความ

8. เอกสาร/ หลักฐานอ้างอิง

- 8.1 พระราชบัญญัติที่ราชพัสดุ พ.ศ. 2518
- 8.2 กฎกระทรวงว่าด้วยหลักเกณฑ์ และวิธีการปกครองดูแล บำรุงรักษา ใช้ และจัดหาผลประโยชน์เกี่ยวกับที่ราชพัสดุ พ.ศ. 2545
- 8.3 หนังสือสำนักงานคณะกรรมการการศึกษาขั้นพื้นฐาน ที่ ศธ 04002/5307 ลงวันที่ 25 สิงหาคม 2549 เรื่อง แนวปฏิบัติการรื้อถอน และจำหน่ายอาคารเรียน หรือสิ่งปลูกสร้างวัสดุที่รื้อถอน ดิน ไม้ คาน หรือวัสดุอื่นที่ได้จากที่ราชพัสดุ

9. สรุปมาตรฐานกระบวนการงบประมาณ

ชื่องาน		ส่วนราชการ		รหัสเอกสาร	
การขอเรื่อถอนอาคารและสิ่งปลูกสร้างที่ราชพัสดุ		การบริหารงานการเงินและสินทรัพย์		รหัสเอกสาร	
มาตรฐานคุณภาพงาน : การขอเรื่อถอนอาคารและสิ่งปลูกสร้างถูกต้องตามระเบียบ และแนวปฏิบัติของกระทรวงการคลังเกี่ยวกับเรื่องปลูกสร้างที่เป็นที่ราชพัสดุ					
ตัวชี้วัดที่สำคัญของกระบวนการงบประมาณ : ร้อยละการปฏิบัติที่ถูกต้องของขั้นตอนการแนวปฏิบัติของกระทรวงการคลังเกี่ยวกับเรื่องปลูกสร้างที่เป็นที่ราชพัสดุ					
ลำดับที่	ผังขั้นตอนการดำเนินงาน	รายละเอียดงาน	เวลาดำเนินการ	ผู้รับผิดชอบ	หมายเหตุ
1		โรงเรียน/กลุ่มงานอาคารสถานที่ของ สพท. เสนอขอขออนุญาตเรื่อถอน		เจ้าหน้าที่พัสดุ	ระยะเวลาอาจเปลี่ยนแปลงได้ตามความเหมาะสมและปริมาณงานที่ได้รับ
2		เจ้าหน้าที่งานที่ราชพัสดุตรวจสอบความถูกต้องของเอกสารและระเบียบ กฎหมายที่เกี่ยวข้อง	30 นาที	เจ้าหน้าที่พัสดุ	
3		เจ้าหน้าที่งานที่ราชพัสดุจัดทำร่างคำสั่งแต่งตั้งคณะกรรมการตรวจสอบสภาพอาคาร สิ่งปลูกสร้างที่ขอเรื่อถอน เสนอ ผอ.สพท. พิจารณา	1 วัน	เจ้าหน้าที่พัสดุ	
4		ผอ.สพท. พิจารณาเสนอแนบคำสั่งแต่งตั้ง	1 วัน	ผอ.สพท.	
5		เจ้าหน้าที่งานที่ราชพัสดุจัดทำคำสั่งแต่งตั้งให้โรงเรียน/กลุ่มงานดำเนินการตรวจสอบสภาพและรายงาน สพท.	1 วัน	เจ้าหน้าที่พัสดุ	
6		เจ้าหน้าที่ที่จัดทำรายงานการตรวจสอบสภาพฯ ของคณะกรรมการ เสนอ ผอ.สพท. พิจารณาอนุญาตการเรื่อถอนแล้วตามแนวปฏิบัติฯ	3 วัน	เจ้าหน้าที่พัสดุ	
7		สพท.แจ้งโรงเรียน/กลุ่มงานอาคารสถานที่ดำเนินการเรื่อถอน จำนวนตามแนวปฏิบัติ	1 วัน	เจ้าหน้าที่พัสดุ	
8		โรงเรียน/กลุ่มงานอาคารสถานที่รายงานผลการดำเนินงานให้ สพท.	1 วัน	เจ้าหน้าที่พัสดุ	
เอกสารอ้างอิง					
1. พระราชบัญญัติที่ราชพัสดุ พ.ศ. 2518 กฎกระทรวงว่าด้วยหลักเกณฑ์ และวิธีการปกครองดูแล บำรุงรักษา ใช้ และจัดหาผลประโยชน์เกี่ยวกับที่ราชพัสดุ พ.ศ. 2545					
2. หนังสือสำนักงานคณะกรรมการกฤษฎีกาฯขึ้นพื้นฐาน ที่ ศษ 04002/5307 25 สิงหาคม 2549 เรื่อง แนวปฏิบัติการเรื่อถอน และจำนวนอาคารเรียนเพื่อสิ่งปลูกสร้าง วัสดุที่เรื่อถอน คันไม้ คั้น หรือวัสดุอื่น ที่ได้จากที่ราชพัสดุ					



ประเภทเอกสาร : คู่มือขั้นตอนการดำเนินงาน  
ชื่อเอกสาร : ให้คำปรึกษาสถานศึกษาเกี่ยวกับการ  
ดำเนินงานบริหารการเงิน งานบัญชี  
งานพัสดุและงานบริหารสินทรัพย์

1. ชื่องาน

ให้คำปรึกษาสถานศึกษาเกี่ยวกับการดำเนินงานบริหารการเงิน งานบัญชี งานพัสดุและงานบริหารสินทรัพย์

2. วัตถุประสงค์

เพื่อให้การให้คำปรึกษาเกี่ยวกับงานบริหารการเงิน งานบัญชี งานพัสดุและงานบริหารสินทรัพย์ เกิดประสิทธิภาพและประสิทธิผล มีสัมฤทธิ์ผลตามมาตรฐาน

3. ขอบเขตของงาน

ให้คำปรึกษา แนะนำ ส่งเสริมสนับสนุนทั้งสถานศึกษา ภาครัฐและสถานศึกษาเอกชนในสังกัดเขตพื้นที่การศึกษา เกี่ยวกับการบริหารการเงิน งานบัญชี งานพัสดุและงานบริหารสินทรัพย์

4. คำจำกัดความ

สถานศึกษา หมายความว่า สถานศึกษาภาครัฐและสถานศึกษาเอกชนในสังกัดสำนักงานเขตพื้นที่การศึกษา

การปฏิบัติงาน หมายความว่า การดำเนินการเกี่ยวกับการดำเนินงานการบริหารการเงิน งานบัญชี งานพัสดุและงานบริหารสินทรัพย์

5. ขั้นตอนการปฏิบัติงาน

5.1 เจ้าหน้าที่สำรวจ ศึกษา วิเคราะห์ วิจัย กฎหมาย กฎ ระเบียบ ข้อบังคับต่าง ๆ ที่เกี่ยวข้องกับการปฏิบัติงานของสถานศึกษา

5.2 เจ้าหน้าที่เสนอผลการวิเคราะห์ให้ ผอ.สพท. พิจารณาสั่งการ

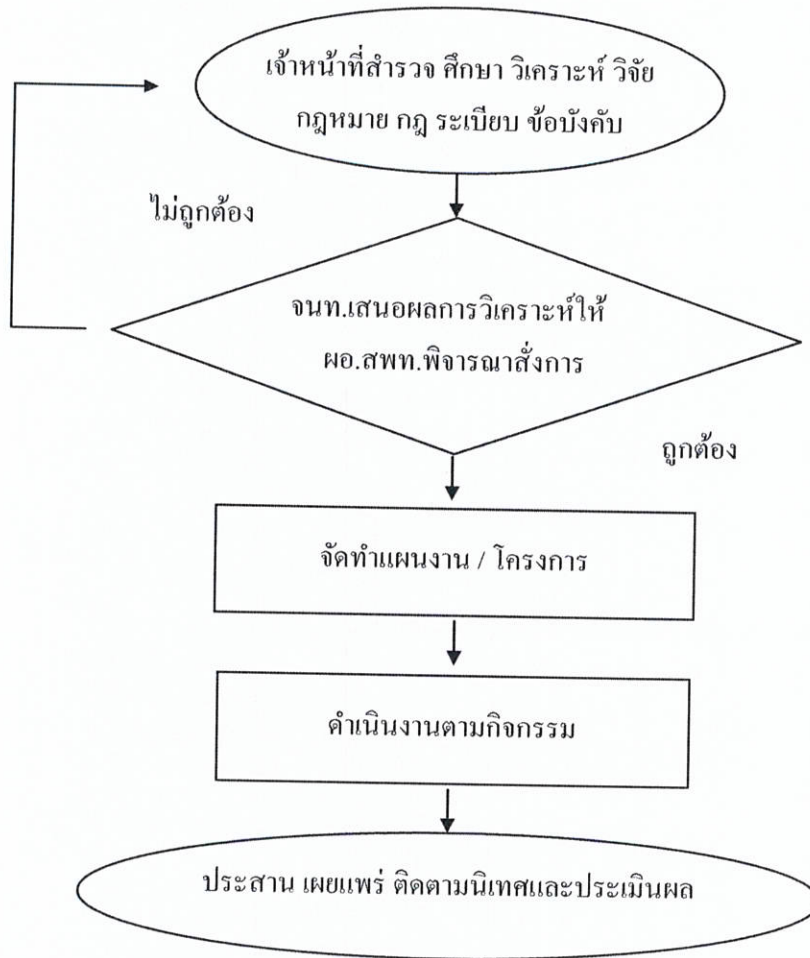
5.3 เจ้าหน้าที่จัดทำแผนงาน/โครงการที่สนับสนุนการปฏิบัติงานของสถานศึกษาในกิจกรรมการให้คำปรึกษาดำเนินงานบริหารการเงิน งานบัญชี งานพัสดุ และงานบริหารสินทรัพย์ เช่น การจัดทำและพัฒนา Hardware และ Software ให้รองรับการปฏิบัติงาน จัดทำระบบเครือข่ายเทคโนโลยีสารสนเทศและการสื่อสาร (ICT) มาใช้ปฏิบัติงาน จัดทำและสนับสนุนการจัดทำเอกสารคู่มือการปฏิบัติงานให้แก่สถานศึกษาเป็นแนวทางปฏิบัติ อบรม สัมมนา ประชุมให้ความรู้และพัฒนาผู้บริหารสถานศึกษา/เจ้าหน้าที่ของสถานศึกษา ฯลฯ

5.4 ดำเนินงานตามโครงการ

5.5 เจ้าหน้าที่/คณะกรรมการดำเนินการ ประสาน เผยแพร่ ติดตาม นิเทศและประเมินผลการปฏิบัติงานของสถานศึกษา

6. Flow Chart การปฏิบัติงาน

คำปรึกษาสถานศึกษาเกี่ยวกับการดำเนินงานบริหารการเงิน งานบัญชี งานพัสดุและงานบริหารสินทรัพย์





7. แบบฟอร์มที่ใช้

- 7.1 คู่มือการปฏิบัติงาน
- 7.2 เอกสารการปฏิบัติงาน
- 7.3 แบบประเมินผลงาน

8. เอกสาร/ หลักฐานอ้างอิง

- 8.1 กฎหมาย ระเบียบ มติคณะรัฐมนตรี ข้อบังคับ คำสั่งที่เกี่ยวกับการปฏิบัติงาน
- 8.2 คู่มือการปฏิบัติงาน

9. สรุปมาตรฐานกระบวนการงาน

ชื่องาน	การให้คำปรึกษาสถานศึกษาเกี่ยวกับการค้าเงินงานบริหารการเงิน งานบัญชี งานพัสดุ และงานบริหารสินทรัพย์	ส่วนราชการ	กลุ่มบริหารการเงินและสินทรัพย์	รหัสเอกสาร		
<b>มาตรฐานคุณภาพงาน :</b> สถานศึกษามีความเข้มแข็งในการดำเนินงานบริหารการเงิน งานบัญชี งานพัสดุ และงานบริหารสินทรัพย์ที่คิดประสิทธิภาพและความรวดเร็วในการปฏิบัติงานและสัมฤทธิ์ผลตามมาตรฐานวิชาชีพที่ผู้เกี่ยวข้องของกระบวนการงาน : ร้อยละสถานศึกษามีความเข้มแข็งในการดำเนินงานบริหารการเงิน งานบัญชี งานพัสดุ และงานบริหารสินทรัพย์ที่คิดประสิทธิภาพและความรวดเร็วในการปฏิบัติงานและสัมฤทธิ์ผลตามมาตรฐาน						
ลำดับที่	ผังขั้นตอนการดำเนินงาน	รายละเอียดงาน	เวลาดำเนินการ	ผู้รับผิดชอบ	หมายเหตุ	
1		เจ้าหน้าที่สำรวจ ศึกษา วิเคราะห์ วิจัย กฎหมาย กฎ ระเบียบ ข้อบังคับ	1 วัน	เจ้าหน้าที่/ ผอ.กลุ่ม	ระยะเวลาอาจเปลี่ยนแปลง	
2		เจ้าหน้าที่เสนอผลการวิเคราะห์ให้ ผอ.สพท. พิจารณาสั่งการ	3 วัน	เจ้าหน้าที่/ ผอ.สพท.	ได้ตามความเหมาะสมและ	
3		จัดทำแผนงาน / โครงการ	1 วัน	เจ้าหน้าที่/ ผอ.กลุ่ม	ปริมาณงานที่ได้รับ	
4		ดำเนินงานตามกิจกรรม		ตามระยะเวลาในโครงการ	เจ้าหน้าที่/ กรรมการ	
5		ประสาน เผยแพร่ ติดตามนิเทศและประเมินผล		ตามระยะเวลาในโครงการ	เจ้าหน้าที่/ กรรมการ	
<b>เอกสารอ้างอิง</b> กฎหมาย ระเบียบ มติคณะรัฐมนตรี ข้อบังคับ คำสั่ง ที่เกี่ยวข้องกับกรปฏิบัติงาน						



ประเภทเอกสาร : คู่มือขั้นตอนการดำเนินงาน  
ชื่อเอกสาร : ปฏิบัติงานร่วมกับหรือสนับสนุนการ  
ปฏิบัติงานของหน่วยงานอื่นที่เกี่ยวข้อง  
หรือที่ได้รับมอบหมาย

1. ชื่องาน

ปฏิบัติงานร่วมกับหรือสนับสนุนการปฏิบัติงานของหน่วยงานอื่นที่เกี่ยวข้องหรือที่ได้รับมอบหมาย

2. วัตถุประสงค์

เพื่อให้การปฏิบัติงาน การสนับสนุนการปฏิบัติงานของกลุ่มบริหารการเงินและสินทรัพย์กับผู้ที่เกี่ยวข้องมีประสิทธิภาพเกิดสัมฤทธิ์ผลตามมาตรฐานการปฏิบัติงาน

3. ขอบเขตของงาน

การปฏิบัติงาน การสนับสนุนการปฏิบัติงานของกลุ่มบริหารการเงินและสินทรัพย์กับหน่วยงาน ผู้ที่เกี่ยวข้องหรือการได้รับมอบหมาย

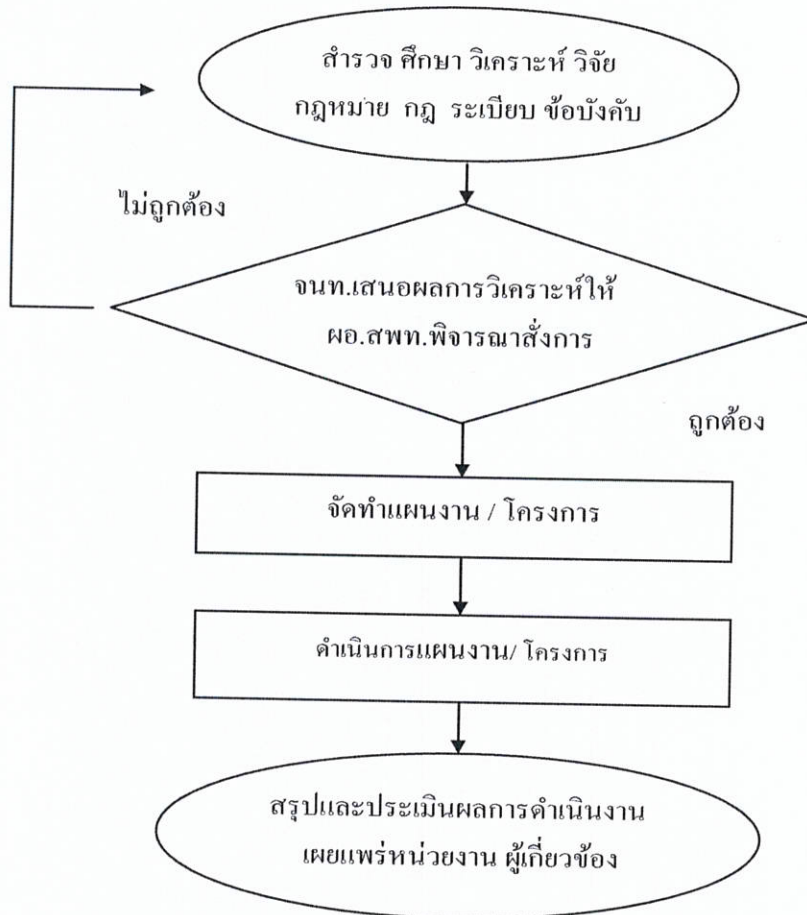
4. คำจำกัดความ

5. ขั้นตอนการปฏิบัติงาน

- 5.1 เจ้าหน้าที่/ผู้ได้รับมอบหมาย สํารวจ ศึกษาวิเคราะห์ การปฏิบัติงานของกลุ่มบริหารการเงินและสินทรัพย์ในการปฏิบัติงานร่วมกับหน่วยงาน ผู้ที่เกี่ยวข้องหรือการได้รับมอบหมาย
- 5.2 เจ้าหน้าที่เสนอผลการวิเคราะห์ให้ ผอ.สพท. พิจารณา
- 5.3 จัดทำแผนงาน/โครงการที่สนับสนุนการปฏิบัติงานของกลุ่มบริหารการเงิน-และสินทรัพย์ในการปฏิบัติงานร่วมกับหน่วยงาน ผู้ที่เกี่ยวข้องหรือการได้รับมอบหมายเสนอ ผอ.สพท. พิจารณา
- 5.4 ดำเนินงานตามแผนงาน/โครงการ
- 5.5 สรุปและประเมินผลการดำเนินงาน เผยแพร่หน่วยงาน ผู้เกี่ยวข้อง

6. Flow Chart การปฏิบัติงาน

ปฏิบัติงานร่วมกับหรือสนับสนุนการปฏิบัติงานของหน่วยงานอื่นที่เกี่ยวข้องหรือที่ได้รับมอบหมาย



7. แบบฟอร์มที่ใช้

- 7.1 คู่มือการปฏิบัติงาน
- 7.2 เอกสารการปฏิบัติงาน
- 7.3 แบบประเมินผลงาน

8. เอกสาร/ หลักฐานอ้างอิง

- 8.1 กฎหมาย ระเบียบ มติคณะรัฐมนตรี ข้อบังคับ คำสั่ง ที่เกี่ยวกับการปฏิบัติงาน
- 8.2 คู่มือการปฏิบัติงาน

9. สรุปมาตรฐานกระบวนการ

ชื่องาน	การปฏิบัติงานร่วมกับหรือสนับสนุนการปฏิบัติงานของหน่วยงานอื่นที่เกี่ยวข้องหรือที่ได้รับมอบหมาย	ส่วนราชการ	กลุ่มบริหารงานการเงินและสินทรัพย์	รหัสเอกสาร		
มาตรฐานคุณภาพงาน	การปฏิบัติงาน การสนับสนุนการปฏิบัติงานของกลุ่มบริหารงานการเงินและสินทรัพย์ที่เกี่ยวข้องมีประสิทธิภาพเกิดสัมฤทธิ์ผลตามมาตรฐานการปฏิบัติงาน					
ตัวชี้วัดที่สำคัญของกระบวนการ	: ร้อยละการปฏิบัติงาน การสนับสนุนการปฏิบัติงานของกลุ่มบริหารงานการเงินและสินทรัพย์ที่เกี่ยวข้องมีประสิทธิภพเกิดสัมฤทธิ์ผลของมาตรฐานการปฏิบัติงาน					
ลำดับที่	ผังขั้นตอนการดำเนินงาน	รายละเอียดงาน	เวลาดำเนินการ	ผู้รับผิดชอบ	หมายเหตุ	
1		สำรวจศึกษาวิเคราะห์ วิจัย กฎหมาย กฎระเบียบข้อบังคับต่าง ๆ ของสถานศึกษาที่เกี่ยวข้อง	5 วัน	เจ้าหน้าที่/ ผอ.กลุ่ม	ระยะเวลาอาจเปลี่ยนแปลงได้ตามความเหมาะสมและปริมาณงานที่ได้รับ	
2		เสนอผลการวิเคราะห์ให้ ผอ.สพท.พิจารณาสั่งการ	1 วัน	ผอ.สพท.		
3		จัดทำแผนงาน/โครงการ	1 วัน	เจ้าหน้าที่/ ผอ.สพท.		
4		ดำเนินงานตามโครงการ		ตามระยะเวลา ในโครงการ	เจ้าหน้าที่/ คณะกรรมการ	
5		ติดตาม นวัตกรรมและประเมินผลการปฏิบัติงานของสถานศึกษา		ตามระยะเวลา ในโครงการ	เจ้าหน้าที่/ คณะกรรมการ	
เอกสารอ้างอิง	กฎหมาย ระเบียบ มติคณะรัฐมนตรี ข้อบังคับ คำสั่ง ที่เกี่ยวกับการปฏิบัติงาน					

รพ.ขอนแก่น 5

นำสมัย ไร้จบบริการ ทำงานเป็นทีม



## กลุ่มบริหารงานการเงินและสินทรัพย์

กลุ่มบริหารงานการเงินและสินทรัพย์